

## **მომავალზე ორიენტირებული დუალური პროფესიული კვალიფიკაციები სომხეთში, აზერბაიჯანსა და საქართველოში**

**დუალური პროფესიული განათლების პოტენციური საქართველოში**

**ნაშრომზე მუშაობდნენ:**

საბა სარიშვილი და გიორგი ჭანტურია, ადგილობრივი ექსპერტები  
სონია ანდიელკოვიჩი და შტეფან ვულფი, საერთაშორისო ექსპერტები  
იოხემ თაისი, გერმანიის საერთაშორისო თანამშრომლობის საზოგადოების (GIZ)  
პროგრამის „კერძო სექტორის განვითარება სამხრეთ კავკასიაში“ საქართველოს  
კომპონენტის ხელმძღვანელი



# სარჩევი

მოკლე მიმოხილვა .....	6
აბრევიატურები.....	8
1. შესავალი და მეთოდოლოგია.....	9
2. დუალური პროფესიული განათლება.....	9
3. პროფესიული განათლების მოწყობისა და საკანონმდებლო და ინსტიტუციური ჩარჩოს ანალიზი.....	12
3.1. პროფესიული განათლების სისტემურ-ინსტიტუციური მოწყობა .....	12
3.1.1. საკანონმდებლო ჩარჩო .....	12
კანონი პროფესიული განათლების შესახებ .....	12
საქართველოს პროფესიული განათლების რეფორმის სტრატეგია .....	14
ეროვნული პროფესიული საბჭო.....	14
3.1.2. ინსტიტუციური ჩარჩო და რეფორმები .....	15
ავტორიზაცია .....	18
აკრედიტაცია .....	18
სტუდენტთა მობილობა პროფესიულიდან უმაღლეს საგანმანათლებლო საფეხურზე.....	18
პოლიტიკა დაინტერესებულ პირთა დონეზე .....	18
3.2. სოციალური დახმარების სისტემებისა და შრომის კანონის გავლენა პროფესიული განათლების სისტემაზე .....	20
3.3. გამოწვევები პროფესიულ განათლებაში დუალური მოდელის შემოსაღებად.....	20
3.4. პროფესიულ განათლებაში დუალური პროფესიული განათლების შემოღების მიმდინარე რეფორმა .....	21
4. დუალური პროფესიული საგანმანათლებლო პროგრამების განხორციელების პოტენციალი.....	22
4.1. ინსტიტუციური და პოლიტიკის დონე .....	22
4.2. კომპანიის, კერძო სექტორის დონე .....	22
4.3. ფართო საზოგადოებრივი დონე .....	22
5. დუალური პროფესიული საგანმანათლებლო პროგრამების პოტენციალი მეღვინეობაში .....	23
5.1. საქართველოს ღვინის სექტორში პროფესიული განათლების გაძლიერებისათვის განხორციელებული აქტივობები .....	24
6. დუალური საგანმანათლებლო პროგრამების შესაძლებლობა ტურიზმის სექტორში .....	27
7. დუალური საგანმანათლებლო პროგრამების შესაძლებლობა მშენებლობის სექტორში .....	28
8. შეჯამება და შემდგომი ნაბიჯები .....	31
9. ბიბლიოგრაფია .....	33
დანართი. პარტნიორების რუკა პროფესიულ განათლებაში .....	34

# მოკლე მიმოხილვა

ნაშრომში შეფასებულია საქართველოში პროფესიული განათლების სისტემის არსებული მდგომარეობა, საკანონმდებლო და ინსტიტუციური ჩარჩოები, მიმდინარე რეფორმა და ტექნიკური მხარდაჭერა. განსაკუთრებული აქცენტი გაკეთებულია სამ დარგზე: მეღვინეობა, ტურიზმი და მშენებლობა. იდენტიფიცირებულია მოთხოვნადი უნარები, პროფესიული განათლების ამჟამინდელი მონაცემები, დუალური პროფესიული განათლების მზარდი მიდგომები, ძლიერი და სუსტი მხარეები, ასევე გაფართოების პოტენციალის მქონე კარგი პრაქტიკის მაგალითები.

აღნიშნულის მიზანია მიმოიხილოს პოლიტიკის შემუშავების, პარტნიორობისა და თანამშრომლობის ის სირთულეები და შესაძლებლობები, რომელთაც არსებულ სისტემაში დუალური პროფესიული მიდგომების განმტკიცება შეუძლიათ. ხაზგასმულია კერძო სექტორის თანამონაწილეობის პოტენციალი და მობილიზაციის მექანიზმები.

## წინასიტყვაობა

ტრადიციული პროფესიული განათლება მუდმივად ფასდება როგორც მეტწილად სკოლის ბაზაზე დაფუძნებულად და თეორიულად. საგანმანათლებლო დაწესებულებები ხასიათდებიან არასათანადო ინფრასტრუქტურით, სუსტი დაფინანსებით, სწავლების დაბალი ხარისხითა და კერძო სექტორთან თანამშრომლობის სუსტი შესაძლებლობით. კერძო კომპანიებსა და პროფესიულ საგანმანათლებლო დაწესებულებებს სხვადასხვა აზროვნების სისტემა აქვთ: დაწესებულებების აზრით კომპანიები ვალდებული არიან მათთან ითანამშრომლონ, ხოლო კომპანიები მოკლევადიან მოგებაზე არიან ორიენტირებული და ვერ აღიქვამენ კოლეგებთან თანამშრომლობის ფასეულობას. პროფესიული განათლება ნეგატიური იმიჯით გამოირჩევა და აღიქმება როგორც დაბალი ხარისხის, არასტაბილური კარიერის მწარმოებელი. ძალიან ბევრი საქართველოს მოქალაქე არ იცნობს მასში მიმდინარე რეფორმებს. ინსტიტუციური ჩარჩოს მიმოხილვისას, მნიშვნელოვანია ეფექტური სოციალური პარტნიორობის, სტუდენტთა მობილობის შესაძლებლობისა (პროფესიულიდან უმაღლეს საფეხურზე გადასასვლელად) და კანონმდებლობაში არსებული ხარვეზების (საქართველოს კანონი პროფესიული განათლების შესახებ, საქართველოს შრომის კოდექსი) განხილვა.

2014 წელს საქართველო-ევროკავშირის შორის ასოცირების შესახებ შეთანხმების ხელმოწერის შემდგომ, საქართველოს მთავრობამ წამოიწყო უპრეცედენტო რეფორმები განათლების მიმართულებით. რეფორმები ფოკუსირებულია საკანონმდებლო და ინსტიტუციური სისტემების გაუმჯობესებასა და ყველა დაინტერესებულ მხარესთან - მთავრობა, კერძო სექტორი და სხვა არასამთავრობო ინსტიტუციები - დიალოგის მექანიზმების კოორდინირებაზე. მთავარი მიზანია პროფესიულ განათლებაში კერძო სექტორის მობილიზებით, დასაქმებისა და ეკონომიკური განვითარების გაუმჯობესება. კონკრეტულად, რეფორმის ბოლო გეგმა ხაზს

უსვამს გემანულ მოდელს, როგორც მაგალითს პროფესიულ განათლებაში. მიუხედავად იმისა, რომ საქართველოს პროფესიული განათლება არ არის მონყობილი დუალური პროგრამებისათვის, სხვადასხვა დარგობრივი მაგალითები გვაჩვენებს მზარდ პოტენციალს დუალური ელემენტების დასაწერად პროფესიულ განათლებაში.

## გამახვილებული დარგები

საქართველოს პროფესიული განათლების განვითარება შესაძლებელია დუალური პრაქტიკების საშუალებით. გარკვეული დარგები, კონკრეტულად, მეღვინეობა, მშენებლობა და ტურიზმი უკვე ახორციელებენ პროგრამებს დუალური ელემენტებით. მათგან მიღებული კარგი პრაქტიკები მაგალითია იმისა თუ როგორ უნდა შეენწყოს ხელი და განვითარდეს თანამშრომლობისა და ნდობის კულტურა პროფესიულ საგანმანათლებლო დაწესებულებებს, კერძო კომპანიებსა და მთავრობას შორის.

პრიორიტეტული მოთხოვნადი უნარები ღვინის სექტორში მოიცავს დარგის სპეციალისტებს ყურძნის მოყვანასა და მეღვინეობაში, თანამედროვე ხელსაწყოების გამოყენებას, მევენახეობის მხარდაჭერას, ყურძნისა და ორგანული მინერალური მასალების (შუმის ბოთლი, საცობები, ქვევრი და ა.შ) წარმოებას. კერძო კომპანიებს ესმით, რომ კვალიფიციურ კადრებს შეუძლიათ გააუმჯობესონ მათი საქმიანობის მდგრადობა და შემოსავლიანობა. ამ მიზნით, დიდი კომპანიები თავიანთი კადრების შესაბამისი უნარებით აღსაჭურვად ავითარებენ საკუთარი გადაზიდვების ობიექტებს. იმ შემთხვევაში თუ აღნიშნული კომპანიები ჩართულნი იქნებიან პროფესიული პროგრამების შემუშავებასა და განხორციელებაში, მათ შესაძლოა გაუჩნდეთ მაღალი მოტივაცია დუალურ პროგრამებში მონაწილეობის მისაღებად. 2016 წლის ნოემბერში GIZ-ის მხარდაჭერით საქართველოში ამოქმედდა პირველი სრულად დუალური პროფესიული პროგრამა. აღნიშნული მეხუთე საფეხურის მოდულური პროგრამა მეღვინეობასა და მევენახეობაში აერთიანებს შვიდ კომპანიასა და ორ კოლეჯს. მიღწევების სხვა სექტორებში გასავრცელებლად საორიენტაციოდ შესაძლოა გათვალისწინებულ იქნას პროგრამაში გამოყენებული მეთოდოლოგია, პროდუქტი (კონტრაქტები, სწავლის შედეგების განსაზღვრა) და პრაქტიკები.

ტურიზმის სექტორში პროფესიული პროგრამები სტუდენტებს ამზადებენ კარიერისათვის სხვადასხვა პროფესიებში, მათ შორის სასტუმროს საქმისმწარმოებელი, გიდი, მზარეულო, სარესტორნო საქმე, მენეჯმენტი, სერვისი და ტურ ოპერატორი. მაშინ როდესაც დიდი საერთაშორისო სასტუმროებს აქვთ თავიანთი შიდა ტრენინგები, მცირე და საშუალო კომპანიებს მეტი მხარდაჭერა ესაჭიროებათ პროფესიულ პროგრამებში ჩასართავად. მთლიანი სექტორისათვის კვალიფიციური და გადამზადებული კადრების შესაქმნელად დიდ შედეგს მოიტანს გაერთიანებული

ძალისხმევა. სერვისის მიწოდების გაუმჯობესებისათვის განსაკუთრებული ძალისხმევა ესაჭიროება მცირე და-ნესტებულ ბიზნესებს, როგორცაა ოჯახური ტიპის სასტუმროები, სასტუმროები და რესტორნები. მათ უნდა გააცნობიერონ ალტერნატიული პროდუქციის (აგრო-ტურიზმი, ტრადიციული სახელოვნებო და ხელნაკეთი საქმიანობა) გამოიყენებელი პოტენციალი. ამ მიმართულებით იმედის მომცემ შედეგებს აჩვენებს პროფესიულ კოლეჯებში განხორციელებული საპილოტე ინიციატივებიც. დუალური პროგრამების ჩრდილში ძალიან დიდი პოტენციალი აქვს ისეთ პროფესიებს რომლებიც პირდაპირ კავშირში არ არის ტურიზმთან, მაგ. სარემონტო სამუშაოები, ბიზნეს უნარები, როგორცაა ბიუჯეტირება და მარკეტინგი. საერთო სასწავლო პირობების შექმნით,

კოლეჯებსა და კომპანიებს შორის თანამშრომლობას შეუძლია განავითაროს ინოვაციური მიდგომები ამ დარგში, განსაკუთრებით, ადგილობრივი ქსელების მეშვეობით.

სამშენებლო სექტორში ბევრი პროფესიული პროგრამა შესაძლოა ადაპტირდეს დუალურ მიდგომებზე: დურგალი, კალატოზი, მილსადენის, კანალიზაციისა და გზების მშენებლობის მწარმოებელი; შემდუღებელი და სხვა. იმის გათვალისწინებით, რომ დიდი საერთაშორისო კორპორაციები ავითარებენ ადგილობრივ პროექტებს საქართველოში, აღნიშნული სექტორი სწრაფად ვითარდება და კონკურენცია იზრდება. ინტერნაციონალიზებულმა ბიზნეს კერებმა და სწრაფვამ უფრო დიდი და ტექნიკურად კომპლექსური პროექტებისადმი, ხაზი გაუსვა კომპანიების სირთულეებს კვალიფიციური კადრების მოძიებისას. საქართველოს საგანმანათლებლო დაწესებულებები ბევრი სახეობის პროფესიულ პროგრამას სთავაზობს მომხმარებელს, მათ შორის, ზოგიერთი მათგანი დუალურ ელემენტებსაც შეიცავს. სამშენებლო სექტორი სხვა დარგებთან შედარებით ყველაზე მეტად და მზარდად ირგებს დუალურ ელემენტებს, თუმცა დღემდე არ არსებობს სრულფასოვნად დუალური პროგრამა ამ მიმართულებით. რამდენიმე სამშენებლო მასალების მწარმოებელი გერმანული კომპანია ჩართულია საკმაოდ იმედის მომცემ თანამშრომლობაში პროფესიულ კოლეჯებთან, მათ შორის, მღებავის, ელექტრიკოსების, ელექტრო შემდუღებლების და სხვა სპეციალობების მიმართულებით. ეს პრაქტიკები მრავალმხრივი თანამშრომლობის კარგ მაგალითებს წარმოადგენს რისი განვრცობაც შესაძლებელია სხვა დარგებზეც.

### საერთო საჭიროებები და გამოწვევები

საქართველოში დუალური პროფესიული პროგრამების პოტენციალის შეფასებამ გამოავლინა რამდენიმე საერთო პრიორიტეტული საჭიროება სამივე დარგში. განურჩევლად დარგისა თუ პროფესიული მიმართულებისა, დუალური საგანმანათლებლო პროგრამების უზრუნველსაყოფად (მაგ. ხარისხის უზრუნველყოფის შემუშავება დუალური პროგრამებისათვის), ძირითადი საკანონმდებლო და ინსტიტუციური ჩარჩო საჭიროებს მნიშვნელოვან გაუმჯობესებას. სხვა ძირითადი საკითხები მოიცავს: შედეგების დოკუმენტაციასა და კომუნიკაციას; დუალური პროგრამების დასაწესებლად დამხმარე მექანიზმებს კოლეჯებისათვის, კომპანიებისა და სხვა ტრენინგ პროვაიდერებისათვის; ნეგრობაზე დაფუძნებული ბიზნეს ორგანიზაციების ნაკლებ განვითარებულ როლს პროფესიულ განათლებასთან დაკავშირებული სერვისების მიმართულებით; კომპანიებისა და კოლეჯების დაკავშირება, ასევე, მოთხოვნაზე ორიენტირებული საგანმანათლებლო პროგრამებისათვის, კერძო სექტორსა და პროფესიულ საგანმანათლებლო დაწესებულებებს შორის დიალოგის ინსტიტუციონალიზაცია.

### რეკომენდაციები

კვლევის ანალიზმა გამოავლინა რამდენიმე რეკომენდებული პრიორიტეტული აქტივობა სრულად დუალური პროგრამების დანერგვის დასაჩქარებლად: არსებული პრაქტიკების დოკუმენტირება და გაფართოება; დუალური პროფესიული პროგრამების ხარჯებისა და სარგებლის დოკუმენტირება და კომუნიკაცია საწარმოებთან, სტუდენტებთან და კოლეჯებთან; მცირე და საშუალო ბიზნესის მონაწილეობის მხარდაჭერა პროფესიულ პროგრამებში; ინსტიტუციური და საკანონმდებლო რეფორმის გაგრძელება (ორგანიზაციული კომპეტენციები და პასუხისმგებლობები, კერძო სექტორის მონაწილეობა, ხარისხის უზრუნველყოფა, სოციალური დაცვის მექანიზმები სტუდენტებისათვის, ინსტიტუციური პარტნიორობა); ნეგრობაზე დაფუძნებული ბიზნეს ორგანიზაციების როლის, როგორც საკოორდინაციო უწყების, გაზრდა.

აღნიშნულ საკითხებსა და შესაძლებლობებზე პროგრესის მიღწევისათვის საჭიროა პარალელური ქმედებები ყველა ჩართული მხარის მიერ. კერძო სექტორს უნდა მიეცეს საშუალება გამოხატა თავისათვის საჭიროებისა და პრიორიტეტების შესახებ. მათ ასევე უნდა გამოეყოთ თავისათვის რესურსები. როგორც მიმდინარე საკანონმდებლო და პოლიტიკურ რეფორმებშია გამოხატული, 2010 წლის, განსაკუთრებით კი, 2014 წლის შემდგომ, საქართველომ მნიშვნელოვნად გააძლიერა ძალისხმევა ინოვაციური პროფესიული პროგრამების მხარდასაჭერად. ეს პროცესები კიდევ უფრო უნდა გაძლიერდეს და დაჩქარდეს. პროფესიული საგანმანათლებლო დაწესებულებები ერთვებიან სტრუქტურულ კომუნიკაციაში კომპანიებთან, პრაქტიკა რომელიც საჭიროებს ხელშეწყობასა და გაფართოებას სხვა ინსტიტუციებსა და სექტორებში. საზოგადოებრივი ცნობიერება კვალიფიციური მუშახელის საჭიროებისა და პროფესიული განათლების, როგორც კარიერული კიბის, უპირატესობების შესახებ უმჯობესდება; თუმცა, საგრძნობლად მეტად კონსოლიდირებული ძალისხმევა საჭიროო (განსაკუთრებით მთავრობის შესაბამის ინსტიტუციებისა და ბიზნესის მხრიდან) დუალური პროფესიული განათლების პოპულარიზაციისათვის როგორც სტუდენტებში ასევე კომპანიებში. ძალისხმევის შესანარჩუნებლად და არსებული დუალური პროგრამების გაფართოებისათვის გასაუმჯობესებლად, უნდა გაძლიერდეს კერძო სექტორის მონაწილეობა პროგრამების შემუშავებასა და განხორციელებაში. ეს შესაძლებელია გაფართოებული საკოორდინაციო მექანიზმებით, ფინანსური და არაფინანსური სტიმულირებითა და სხვადასხვა დარგში დამატებითი დუალური პროგრამებით.

ხაზგასასმელია, რომ არ არსებობს პირდაპირი მოცემულობა საქართველოში დუალური პროფესიული სისტემის დასაწესებლად. თითოეულ ქვეყანას აქვს თავისი უნიკალური კულტურული, ეკონომიკური და სოციალური მხარეები რაც აუცილებლად გასათვალისწინებელია. გარდა ამისა, დუალური განათლება არ არის შესაფერისი ყველა პროფესიისათვის. ბევრი ქვეყანა ეყრდნობა „შერეულ სისტემებს“, სადაც გაერთიანებულია სამუშაოზე დაფუძნებული სწავლების სხვადასხვა ტიპები, მათ შორის სკოლაზე დაფუძნებული პროფესიული განათლება და დუალური პროგრამები. მიუხედავად საერთაშორისო პრაქტიკისა და გამოცდილების მნიშვნელობისა, ყველაფერი დამოკიდებულია საქართველოში არსებულ დაინტერესებულ მხარეებზე (კერძო სექტორი, პროფესიული საგანმანათლებლო დაწესებულებები, მთავრობა, სტუდენტები და სათემო ორგანიზაციები) აწარმოონ ღია დიალოგი, დააზუსტონ კონკრეტული საჭიროებები თითოეული მონაწილისათვის და განავითარონ იმგვარი პროფესიული პროგრამები რომლებიც დააკმაყოფილებს ზემოთხსენებულ მოთხოვნებს.

## აბრევიატურები

BMZ	გერმანიის ეკონომიკური თანამშრომლობისა და განვითარების ფედერალური სამინისტრო
CIT	მოგების გადასახადი
EU	ევროკავშირი
EQF	ევროპული საკვალიფიკაციო ჩარჩო
ETF	ევროპის განათლების ფონდი
GEA	საქართველოს დამსაქმებელთა ასოციაცია
GIZ	გერმანიის საერთაშორისო თანამშრომლობის საზოგადოება
LEPL	საჯარო სამართლი იურიდიული პირი
LMIS	შრომის ბაზრის საინფორმაციო სისტემა
LWG	ბავარიის სახელმწიფო ინსტიტუტი მევენახეობასა და მებაღეობაში
MoES	საქართველოს განათლებისა და მეცნიერების სამინისტრო
MoU	ურთიერთთანამშრომლობის მემორანდუმი
NCEQE	განათლების ხარისხის განვითარების ეროვნული ცენტრი
NTPDC	მასწავლებელთა პროფესიული განვითარების ეროვნული ცენტრი
NVETC	პროფესიული განათლებისა და მომზადების ეროვნული პროფესიული საბჭო
OSH	უსაფრთხო და ჯანსაღი სამუშაო გარემო
OS	პროფესიული სტანდარტები
QAF	ხარისხის უზრუნველყოფის ჩარჩო
SC	დარგობრივი საბჭო
SMEs	მცირე და საშუალო ბიზნეს სანარმოები
TWG	თემატური სამუშაო ჯგუფი
VAT	დამატებითი ღირებულების გადასახადი (დღგ)
VET	პროფესიული განათლება
WBL	სამუშაოზე დაფუძნებული სწავლება



# 1. შესავალი და მეთოდოლოგია

2014 წელს საქართველო-ევროკავშირის შორის ასოცირების შესახებ შეთანხმების ხელმოწერის შემდგომ, საქართველოს მთავრობამ წამოიწყო უპრეცედენტო რეფორმები განათლების მიმართულებით. პროფესიული განათლების შეფასების - როგორც სკოლის ბაზაზე დაფუძნებული და თეორიული - საპასუხოდ, ახალი სტრატეგიები და პოლიტიკა მიზნად ისახავს სისტემაში დამატებით პრაქტიკული სასწავლო შესაძლებლობების შემოღებას. პროფესიულ განათლებაში კერძო სექტორის, როგორც წამყვანი მონაწილის, მოხილვისათვის, რეფორმები ფოკუსირებულია საკანონმდებლო და ინსტიტუციური სისტემების ასევე საკოორდინაციო დიალოგის მექანიზმების გაუმჯობესებაზე ყველა დაინტერესებულ მხარესთან (მთავრობა, კერძო სექტორი და არასამთავრობო ინსტიტუციები) (ერქომაიშვილი, 2014). კონკრეტულად, მთავრობის რეფორმების ოთხ-პუნქტიანი გეგმა ხაზს უსვამს გერმანული დუალური მოდელის მნიშვნელობას<sup>1</sup>:

*საქართველოს პრემიერ-მინისტრმა ყურადღება გაამახვილა მთავრობის ოთხპუნქტიანი გეგმის შემადგენელ ნაწილზე - განათლების რეფორმაზე, რაც პროფესიულ განათლებაში გერმანული მოდელის დანერგვას ითვალისწინებს. მისი თქმით, გერმანული დუალური მოდელი გულისხმობს მიდგომებს, რომელიც მდგრად ეკონომიკურ განვითარებასთან და კურსდამთავრებულების მომავალ დასაქმებასთანა დაკავშირებული, რაც ძალიან მნიშვნელოვანია საქართველოსთვის. გამოითქვა იმედი, რომ სახელმწიფოსა და კერძო სექტორს შორის პარტნიორობის მოდელზე აგებული განათლების სისტემა ქვეყანას მეტ კვალიფიციურებულ, კონკურენტუნარიან პროფესიონალს და მეტ დასაქმებულ ადამიანს შესძენს.<sup>2</sup>*

საქართველოში დუალური საგანმანათლებლო პროგრამების დასანერგად ყველაზე რეალისტური მიდგომა იქნება, ნაბიჯ-ნაბიჯი პროცესით, დუალური ელემენტე-

ბის შემოღებით, ამჟამინდელი პროფესიულ განათლების სისტემის გაუმჯობესება. ნაშრომი რომელიც დაკვეთილია გერმანიის ეკონომიკური თანამშრომლობისა და განვითარების ფედერალური სამინისტროს (BMZ) მიერ, ამჟამინდელი პროფესიული განათლების სისტემის გაანალიზებითა და კარგი პრაქტიკების გავრცელების საშუალებების იდენტიფიცირებით, იკვლევს კერძო სექტორის ჩართულობის პონტენციალს პროფესიული განათლების არსებულ სისტემაში, მეღვინეობის, ტურიზმისა და მშენებლობის მიმართულებით. კვლევა ასევე ხაზს უსვამს პროფესიულ პროგრამებში ინოვაციური მიდგომებისათვის საჭირო პოლიტიკის პრიორიტეტულ სფეროებს.

გავრცელებული მოსაზრებით, ხშირად უყურებენ მხოლოდ პროფესიული განათლების საკანონმდებლო და ინფრასტრუქტურულ ჩარჩოებს, ასევე მის როლს ადამიანური კაპიტალის განვითარებაში. კვლევაში წარმოდგენილი ანალიზი განაგრძობს ამ აზრს და იმ სოციო-კულტურულ გარემოსაც აფასებს რომელშიც მოქცეულია პროფესიული განათლების სისტემა (იმ დაშვებით, რომ პროფესიული განათლება ახლო კავშირშია კულტურულ და სოციალურ დინამიკასთან). ამ მოცემულობის გათვალისწინების შემდეგ, შესაძლებელია რეალური ინოვაციისა და რეფორმისათვის პერსპექტიული სამოქმედო სფეროების იდენტიფიცირება და შეფასება.

მეთოდოლოგიად გამოყენებულია როგორც ხარისხობრივი ასევე თვისებრივი ინსტრუმენტები, კონკრეტულად (1) შეხვედრები შესაბამის დაინტერესებულ მხარეებთან, როგორცაა მთავრობისა და კერძო სექტორის წარმომადგენლები, ექსპერტები, პროფესიული განათლების პრაქტიკოსები; (2) სამაგიდო კვლევა, მათ შორის ადგილობრივი და საერთაშორისო ორგანიზაციებისა და პარტნიორების მიერ ჩატარებული კვლევები. ნაშრომზე ძირითადად მუშაობდნენ სონია ანდიელკოვიჩი, საბა სარიშვილი, გიორგი ჭანტურია და სხვები.

# 2. დუალური პროფესიული განათლება

დუალური სისტემის კონცეფციის გასაგებად, მნიშვნელოვანია პროფესიული განათლების პრაქტიკულ ნაწილთან დაკავშირებული სხვადასხვა ტერმინოლოგიისა და ცნებების განმარტება. ხშირად, სამუშაოზე დაფუძნებული სწავლება (WBL) და დუალური პროფესიული განათლება (VET) ერთობლივად გამოიყენება. WBL ეს არის ზოგადი ტერმინი პრაქტიკული პროფესიული განათლებისათვის (სისტემის გარკვეული სპეციფიურობით

სხვადასხვა ქვეყნებში). მისი იდეა წარმოიშვა სტუდენტებისათვის პრაქტიკული გამოცდილებისა და ცხოვრებისეული გამოცდილების მიცემის საჭიროებიდან გამომდინარე, როგორც პირველი ნაბიჯების შრომის ბაზარზე შესასვლელად. ქვეყნებს რომლებიც ახორციელებენ ამგვარ პროგრამებს უფრო მაღალი პროდუქტიულობა და დასაქმების მაჩვენებელი აქვთ ვიდრე მათ რომლებიც არ იყენებენ მას.<sup>3</sup>

<sup>1</sup> საქართველოს მთავრობა, პრემიერ-მინისტრი ბიზნესსოციალის ნევრებს მთავრობის ოთხბლოკიან რეფორმებზე ესაუბრა (2016).  
<sup>2</sup> საქართველოს მთავრობა, შეხვედრა გერმანიის განათლებისა და კვლევის ფედერალურ მინისტრთან (2016)  
<sup>3</sup> TF, Work-Based Learning: Benefits and Obstacles (2013)

„დეალური განათლება“ ან „დეალური სისტემა“ არის სამუშაოზე დაფუძნებული სწავლების (WBL) წამყვანი მიდგომა. დეალური სისტემა (ასევე ეწოდება შეგირდობა) დაფუძნებულია კომპანიების, როგორც ტრენინგ პროვაიდერების, ინტეგრაციაზე პროფესიულ საგანმანათლებლო დაწესებულებასთან ან სხვა ინსტიტუციასთან. დეალურ სისტემაში სტუდენტები სწავლების დროის მნიშვნელოვან ნაწილს ატარებენ კომპანიებში და ნაკლებს - საგანმანათლებლო დაწესებულებაში. სკოლა ანუ დაწესებულება მას აწვდის ზოგად და პროფესიასთან დაკავშირებულ ცოდნას ასევე დამატებით პრაქტიკულ უნარებს. შეგირდი ანუ სტუდენტი კომპანიასთან მიმაგრებულია კონტრაქტის მეშვეობით და იღებს გარკვეულ ანაზღაურებას განეული სამუშაოსათვის. საკანონმდებლო მექანიზმები, რომლებიც რეგულირდება სოციალური პარტნიორობის ინსტიტუციებიდან, უზრუნველყოფენ კომპანიაში ტრენინგის ხარისხს.

დეალური სისტემისგან განსხვავებით, სამუშაო ადგილზე გადამზადების პერიოდები WBL-ის მეორე ყველაზე გავრცელებული ფორმა და ძირითადად მოიცავს სტაჟირებებს და/ან სამუშაო პრაქტიკებს. აღნიშნულის მიზანია შესარულოს ერთგვარი ხიდის როლი სასწავლებლიდან სრულ დასაქმებაზე გადასასვლელად.

მესამე სახის WBL მოიცავს სკოლის ბაზაზე დაფუძნებულ პროგრამებს რომლებიც მიზნად ისახავს მენარმეობისა და სამრეწველო პროექტების სტიმულირებას. ამ მოდელში საგანმანათლებლო დაწესებულები სრულად არიან პასუხისმგებელი პრაქტიკული სწავლების ადმინისტრირებასა და ხარისხზე.<sup>4</sup>

დეალური საგანმანათლებლო სისტემები გამოირჩევა შემდეგი ძირითადი პრინციპებითა და არსებითი ელემენტებით:<sup>5</sup>

### ძირითადი პრინციპები

- თანამშრომლობა სახელმწიფოს, ბიზნეს სექტორსა და სოციალურ პარტნიორებს შორის - პასუხისმგებლობის გაზიარება მთავარი მომენტია.
- სწავლება სამუშაო პროცესში - პროფესიული, სოციალური და პირადი უნარების განვითარება, რეალურ, ცხოვრებისეულ სამუშაო გარემოსა და საგანმანათლებლო დაწესებულებაში.
- გამჭოლიანობა და თანაბრობა - მობილობის შესაძლებლობები განათლების სხვადასხვა საფეხურებზე.
- საზოგადოებაში მიღებული ეროვნული სტანდარტები - სტანდარტები ქმნიან გამჭვირვალობას საგანმანათლებლო და შრომის ბაზარზე, შესაძლებელს ხდიან კვალიფიკაციების შემდგომ განვითარებას, და უზრუნველყოფენ გამჭვირვალობასა და თანაბარ შესაძლებლობებს საგანმანათლებლო და პროფესიულ საგანმანათლებლო სისტემაში.
- პროფესიული განათლების სფეროს კვალიფიციური პერსონალი.
- შრომის ბაზრის კვლევა/ანალიზი.

### არსებითი ელემენტები

- ეროვნული და დარგობრივი საკვალიფიკაციო ჩარჩო პირობები,
- განათლების მართვა და შეფასება (სწავლების/ტრენინგის შეფასება),
- პროფესიული განათლება სანარმოში/კომპანიაში,
- პროფესიული გადამწყვეტილების მიღებისა და იდენტიფიკაციის კომპეტენციები,
- სწავლების ადგილი, ფორმა და კონცეფცია,
- ინფორმალური და არაფორმალური სწავლების აღიარება/ვალიდაცია,

#### დეალური სწავლება

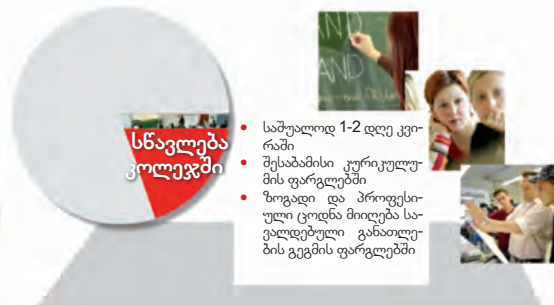
- სწავლების მეტი წილი (პრაქტიკა) მინდინარეობს კომპანიაში, პროფესიულ კოლეჯში კი თეორიული სწავლება წარმართება
- სწავლება, ამ ორ სასწავლო ადგილს შორის კოორდინირებულად რეგულირდება



#### დეალური სწავლება



#### დეალური სწავლება



ფიგურა 1. დეალური სწავლება გერმანიაში<sup>6</sup>

<sup>4</sup> European Commission, Work-Based Learning in Europe, Practices and Policy Pointers (2013)

<sup>5</sup> ehnbostel, Peter; Lindemann, Hans Jurgen, Core principles and corner points of dual vocational training system in international vocational training (2014).

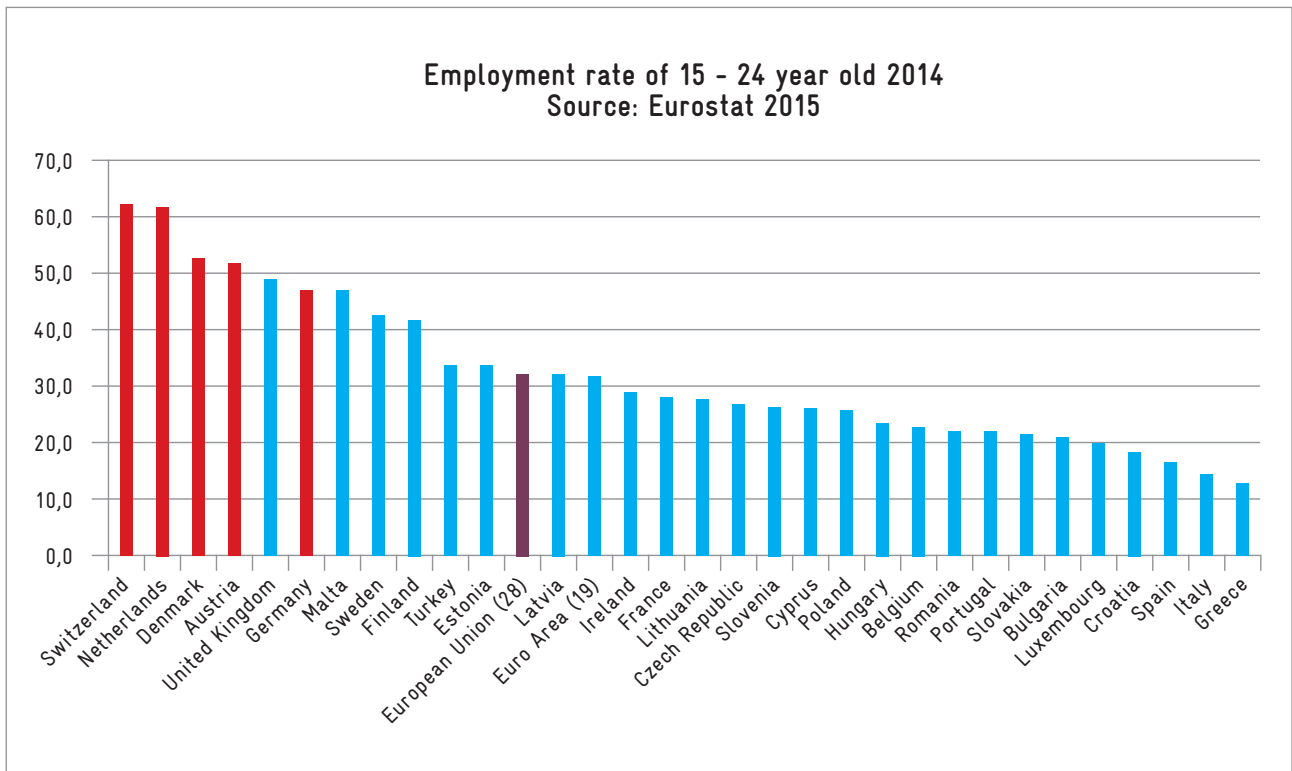
<sup>6</sup>ederal Ministry of Education and Research, Dual Training at a Glance (no year).



- რესურსების ეფექტიანობა და მდგრადობა,
- ხარისხის უზრუნველყოფა და განვითარება,
- პროფესიული განათლების ერთობლივი დაფინანსება

მიუხედავად იმისა, რომ ზემოთ მოცემული აბზაცი მიმოიხილავს დუალური პროფესიული განათლების ძირითად საკითხებს, ის არ წარმოადგენს მისი განხორციელების სავალდებულო გეგმას. დუალური განათლების მიდგომები საგრძნობლად განსხვავდება ქვეყნებისა და პროფესიების მიხედვით. მაგალითად, გერმანია იყენებს სხვადასხვა მექანიზმებს კომპანიების ჩართულობისა და სწავლების კოორდინირებისათვის. ასევე უნდა აღინიშნოს, რომ გერმანიაში დუალური მიდგომები არ გამოიყენება ყველა ტიპის სწავლებისათვის. ზოგიერთი პროფესიული პროგრამა მთლიანად სკოლის ბაზაზე დაფუძნებული, ზოგი კი - სხვადასხვა სახის სამუშაოზე დაფუძნებულ ელემენტებს შეიცავს (მაგ. ლაბორატორიები საგანმანათლებლო დაწესებულებებში).

საქართველოს შემთხვევის განხილვისას შეიძლება ითქვას, რომ ზემოთ ხსენებული პრინციპები და ელემენტები არ არის სრულად დანერგილი. ამჟამად მიმდინარე მთავარი რეფორმები არის გარკვეული ნაბიჯები საკანონმდებლო გარემოს გასაუმჯობესებლად. გარდა ამისა, ზოგიერთი პროფესიული პროგრამა უკვე იყენებს დუალურ ელემენტებს თავიანთ სასწავლო პროგრამაში. მიუხედავად იმისა, რომ პროგრამების უმეტესობა სკოლის ბაზაზეა დაფუძნებული, ზოგიერთი - უკვე მოიცავს დუალურ ელემენტებს. ისინი ამჟღავნებენ სხვა სექტორებსა თუ პროფესიებში გავრცელების პოტენციალს. მეღვინეობაში პირველად ავტორიზაცია გაიარა მთლიანად დუალურმა პროგრამამ, რომელიც შესაძლოა გამოყენებულ იქნას საორიენტაციოდ სხვა პროფესიებისათვის.



ფიგურა 2. ახალგაზრდათა დასაქმების მაჩვენებელი ევროპაში (ნითლად აღნიშნულია ქვეყნები სამუშაოზე დაფუძნებული სწავლების სისტემით) <sup>7</sup>

<sup>7</sup> Federal Ministry of Science, Research Science and Economy, Dual Vocational Education and Training, A Building Block to Foster Economic Growth, Working Paper, Round Table Ministers of Economy (2015).

სანარმოები	<ul style="list-style-type: none"> <li>• მონაწილეობენ გადანაცვების მიღების პროცესში თუ ვის დაასაქმებენ და გადაამზადებენ</li> <li>• შეგირდობა შესაძლოა გამოიყენებოდეს როგორც მომავალში კვალიფიციური კადრის რეკრუტინგი</li> <li>• პროგრამაში მონაწილეობის ნაკლებ-ხარჯიანი ან საერთოდ ფინანსურად სარგებლიანი შეთანხმებით (ეს უპირატესობები გამყარებულია გერმანიასა და შვეიცარიაში ასევე ესპანეთში ჩატარებული კვლევებით, რომლებიც ამბობენ, რომ დუალური პროფესიული განათლება შესაძლოა იყოს მომგებიანი ისეთი ქვეყნებისათვის რომლებსაც არ გააჩნიათ მისი განხორციელების ტრადიცია).<sup>8</sup></li> <li>• საქმიანობის/სწავლების განმავლობაში სტუდენტს/შეგირდს შეუძლია პროდუქტიული წვლილის შეტანა კომპანიისათვის.</li> </ul>
სოციალური პარტნიორები	<ul style="list-style-type: none"> <li>• მეტი ეთქმით პროფესიული საგანმანათლებლო დაწესებულების შინაარსში, ხარისხსა და მართვაში.</li> <li>• მონაწილეობენ სწავლების შემუშავებაში, როგორც სამუშაოზე/კომპანიაში ასევე სასწავლებელში.</li> </ul>
საგანმანათლებლო დაწესებულებები	<ul style="list-style-type: none"> <li>• პროფესიული საგანმანათლებლო პროგრამები უფრო კარგად არიან შეესაბამებინა სამუშაოს მოთხოვნებს.</li> <li>• პროგრამა კარგად აბალანსებს თეორიულ და პრაქტიკულ სწავლებას, შესაბამისად ზრდის სტუდენტის მოტივაციასა და ჩართულობას.</li> <li>• მასწავლებლებს აქვთ უფრო ახლო კონტაქტი დასაქმებულებთან და სანარმოებთან/კომპანიებთან.</li> <li>• სწავლების აღჭურვილობის ხარჯი ბევრად დაბალია.</li> </ul>
მთავრობა	<ul style="list-style-type: none"> <li>• სკოლისა და სამუშაოს უკეთესი შედეგები მიიღწევა და უმუშევრობა მცირდება.</li> <li>• სპეციფიური პროფესიებისათვის გაუმჯობესებულია ბალანსი მოთხოვნასა და მიწოდებას შორის რაც ამცირებს შრომის ბაზარზე დისბალანსის არსებობის რისკს.</li> <li>• მთავრობას, სანარმოებსა და ინდივიდებს შორის, ხარჯები გადანაწილებულია უფრო ეფექტურად.</li> </ul>
ინდივიდები	<ul style="list-style-type: none"> <li>• ღებულობენ უნარებსა და კვალიფიკაციას მოთხოვნად პროფესიებში.</li> <li>• ბევრად უფრო მშვიდი და შეუფერხებელი გადასვლა სრულ განაკვეთიან სამუშაოზე.</li> <li>• შეუძლიათ მაღალი დონის პროფესიული კომპეტენციის განვითარება.</li> </ul>

ცხრილი 1: დუალური განათლების უპირატესობები, ევროპის განათლების ფონდის მიხედვით (ETF)<sup>9</sup>.

### 3. პროფესიული განათლების მოწყობისა და საკანონმდებლო და ინსტიტუციური ჩარჩოს ანალიზი

მოცემული თავი მიმოიხილავს საქართველოს პროფესიული განათლების ზოგად ჩარჩოს და ყურადღებას ამახვილებს დუალური პროფესიული პროგრამების შესაბამის ფაქტორებზე. სამუშაოზე დაფუძნებული განათლება (WBL) გამოყენებულია, როგორც ტერმინი, საკანონმდებლო და სისტემურ დონეზე კონცეფციის დასაწერად. შესაბამისად, ხაზგასმულია დუალური პროფესიული პროგრამების, როგორც ერთ-ერთი WBL სახეობის, პოტენციალი.<sup>10</sup>

#### 3.1. პროფესიული განათლების სისტემურ-ინსტიტუციური მოწყობა

##### 3.1.1. საკანონმდებლო ჩარჩო

**კანონი პროფესიული განათლების შესახებ** 2005 წლიდან საქართველოს პროფესიული განათლების რეფორმა ფოკუსირებას ახდენდა რამდენიმე საკანონმდებლო და სტრატეგიულ დოკუმენტზე. მთავარი მიზანია საქართველოს საკანონმდებლო სივრცის შერწყმა ევროპულ სტანდარტებთან და ევროპული მიდგომების პირდაპირ ასახვა პროფესიული განათლების სისტემის კანონებსა და რეგულაციებში.

<sup>8</sup> The Institute for Public Policy Research, European Case Study, Cooperation in Action: the Dual Vocational Training System in Germany (2016)

<sup>9</sup> ETF, Work-based Learning, A Handbook for Policy Makers and Social Partners in ETF Partner Countries (2014)

<sup>10</sup> დუალური განათლებისა და სამუშაოზე დაფუძნებული სწავლების დეფინიციისათვის იხილეთ მეორე თავი

კანონი პროფესიული განათლების შესახებ<sup>11</sup> (საქართველოს განათლებისა და მეცნიერების სამინისტრო - MoES 2007/2010) ადგენს რამდენიმე პრიორიტეტულ ინიციატივას პროფესიული სისტემის განვითარებისათვის:

- მნიშვნელობის გაზრდა შრომის ბაზრისათვის;
- კვალიფიციური კადრების წარმოება ადგილობრივი და საერთაშორისო ბაზრების მოთხოვნების დასაკმაყოფილებლად;
- სიცოცხლის მანძილზე სწავლის (Life Long Learning) შესაძლებლობებზე წვდომის უზრუნველყოფა ყველა მოქალაქისათვის;
- საგანმანათლებლო დაწესებულებების ავტონომიის გაზრდა;
- პროფესიული განათლების ხარისხის უზრუნველსაყოფად (იგულისხმება როგორც პროფესიული უნარების ასევე დასაქმების პოტენციალი<sup>12</sup> და საქართველოს პროფესიული განათლების ევროპულ მიდგომებთან ინტეგრაცია) შესაბამისი ჩარჩოს უზრუნველყოფა.

კანონი აწესებს შესაბამის კონტექსტს სამუშაოზე დაფუძნებული სწავლებისათვის (WBL) საქართველოს პროფესიულ განათლებაში. კანონის მიხედვით, პროფესიული საგანმანათლებლო პროგრამა მოიცავს თეორიულ სწავლებას, სასწავლო ან/და საწარმოო პრაქტიკას. მიუხედავად იმისა, რომ ტერმინი სამუშაოზე დაფუძნებული განათლება (WBL) არ ასხვავებს ამ ორ პრაქტიკას, ის წარმოდგენილია კანონმდებლობაში. თუმცა კანონი აწესებს ძირითად ჩარჩოს, ის არაფერს ამბობს რამდენიმე მნიშვნელოვან საკითხზე: სახელმწიფოს როლი, საგანმანათლებლო დაწესებულებები და სხვა დაინტერესებული პირები სამუშაოზე დაფუძნებულ განათლებაში, ავტორიზაციისა და აკრედიტაციის პროცესი კომპანიებისათვის, კომპანიის ტრენერების/ინსტრუქტორებისა და სტუდენტების სტატუსი და დაფინანსების საკითხები. 2014 წელს განათლებისა და მეცნიერების სამინისტრომ (MoES) წამოიწყო ახალი კანონის შემუშავება, რომელიც უფრო მეტ ყურადღებას გაამახვილებს WBL-ზე და საშუალებას მისცემს სამინისტროს ნორმატიული აქტების მეშვეობით დაარეგულიროს ყველა ზემოთ ხსენებული საკითხი.<sup>13</sup> მიუხედავად ამ მნიშვნელოვანი ნაბიჯისა, WBL-ის კონკრეტული მოდელების, განსაკუთრებით კი დუალურის დანერგვის ხელშეწყობისათვის, კანონში ცვლილებების შეტანით, საჭირო იქნება რამდენიმე ხარვეზის აღმოფხვრა.<sup>14</sup> უფრო მორგებული პროფესიული განათლების სისტემის მოსამზადებლად, სხვადასხვა მიდგომებისა და სწავ-

ლა-სწავლების ფორმების თვალსაზრისით, მნიშვნელოვანია პროფესიული განათლების მოქნილობის განვითარება. მაგალითად, დუალური პროგრამები მოითხოვს მოქნილობას პრაქტიკული სწავლების წილისა თუ პროგრამის ხანგრძლივობის კუთხით. შემოთავაზებული ცვლილებები ადგილს ტოვებს ასევე მოქნილობისათვის. ამასთან, გათვალისწინებულია გარდამავალი პერიოდი სკოლასა და სამუშაო ცხოვრებას შორის. სამინისტრო ასევე ხელს უწყობს, სტუდენტებისათვის დამხმარე მექანიზმის, კარიერული დაგეგმვის სისტემების შექმნას. მუხლი 35 და 12 ეხება კომპანიების როლსა და პასუხისმგებლობებს პროფესიულ განათლებაში, შემოთავაზებულია სტიმულირების მექანიზმები, როგორცაა საგადასახადო შეღავათები სტუდენტების ანაზღაურებისათვის და თანადაფინანსების შესაძლებლობა ვაუჩერების გადანაწილებით. კომპანიების ექნებათ შესაძლებლობა ჩაერთონ სტუდენტთა შეფასებაში, რაც საგრძნობლად გააუმჯობესებს პროფესიული განათლების, როგორც მთლიანი სისტემის, ხარისხს და უკუკავშირის მისცემს ავტორიზებულ კოლეჯებს<sup>15</sup> მათივე პროგრამების ხარისხის შესახებ. ერთობლივი ხარისხის უზრუნველყოფა დუალური საგანმანათლებლო პროგრამების ძირითადი ელემენტია. შესაბამისად, გამოცდების, კომისიის შემადგენლობისა და ფორმატის, და შეფასების კრიტერიუმების (როგორც სტუდენტების ასევე კომპანიების) საჭიროებს საკანონმდებლო ცვლილებებში შემდგომ დამუშავებას. კომპანიის ინსტრუქტორი მკაფიოდ არის ნახსენები მე-12 მუხლში, რაც ცენტრალურია კარგად ფუნქციონირებადი დუალური სისტემისათვის.

კომპანიის ინსტრუქტორების, როგორც სისტემის წარმატებით შემოღება, საკანონმდებლო ცვლილებებზე მეტს საჭიროებს. ასევე, მნიშვნელოვანია ახალი საკვალიფიკაციო შესაძლებლობების შემუშავება და განხორციელება. ეს საკითხი დამატებით უნდა იყოს ასახული კანონმდებლობასა და რეგულაციებში, ერთი მხრივ, სახელმწიფო და საგანმანათლებლო ინსტიტუციების დონეზე, ხოლო მეორე მხრივ - გამჯდარი უნდა იყოს კომპანიების სამუშაო კულტურაში. ეს უკანასკნელი უფრო რთული ამოცანაა, რადგან ის მოითხოვს მნიშვნელოვან ცვლილებას სამუშაო გრაფიკისა და პროფესიული განათლებისადმი სოციალური დამოკიდებულების კუთხით. ასევე, საჭიროა კერძო სექტორის პარტნიორებისათვის მკაფიო ღირებულების მომცემი სტიმულირების მექანიზმების შემუშავება, რათა მათ მხარი დაუჭირონ კომპანიაში სწავლების პროცესს.

<sup>11</sup> კანონი ამოქმედდა 2007 წელს, ხოლო ცვლილებები შევიდა - 2010-ში

<sup>12</sup> დასაქმების პოტენციალი შესაძლოა განისაზღვროს როგორც „დასაქმების შესაძლებლობის ინდიკატორი“. გამომდინარე პერსპექტივიდან, სამუშაოს შესაძლოა ჰქონდეს სამი განსხვავებული მნიშვნელობა: (1) საზოგადოებისა და მთავრობიერ მიერ როგორც სრულ განაკვეთიანი დასაქმება; (2) დამსაქმებლის მიერ მოთხოვნასა და მიწოდების მიხედვით; და (3) ინდივიდების მიხედვით როგორც სამუშაოსა თუ კარიერული შესაძლებლობის ინდიკატორი. თუმცა სამივე მათგანი დაკავშირებულია ერთმანეთთან და მოქმედებენ მხოლოდ კომბინაციებში (Forrier, Anneleen, The concept of employability: a complex mosaic, in: International Journal of Human Resources Development and Management, Vol. 3, No. 2, 2003). შესაბამისად, დუალური მიდგომები წარმოადგენს პერსპექტიულ ვარიანტს დასაქმებისა და ეკონომიკური განვითარებისათვის.

<sup>13</sup> კანონი მომზადებულია თუმცა ჯერ არ მომხდარა პარლამენტის მიერ მისი განხილვა

<sup>14</sup> GIZ, Recommendations for adapting the regulatory framework for introducing dual wine education in Georgia (2016)

<sup>15</sup> ცვლილებების შესაბამისად, დაწესებულებები ავტორიზაციის ლებულობენ შესაბამის ალტერნატივების, ინფრასტრუქტურისა და სტუდენტთა რაოდენობის მიხედვით

## პროფესიული განათლების რეფორმის სტრატეგია (2013-2020 წლები)

გრაფა 3. საქართველოს პროფესიული განათლების რეფორმის სტრატეგია

### საქართველოს პროფესიული განათლების რეფორმის სტრატეგია

არის უახლესი დოკუმენტი რომელიც არეგულირებს პროფესიული განათლების ფორმალიზებისა და ფუნქციონირების საკითხებს. სტრატეგია „წარმოადგენს საქართველოს მთავრობის ხედვას საქართველოს პროფესიული განათლების სამომავლო განვითარების შესახებ“ (MoES, 2013) და ახლოს არის დაკავშირებული ევროპულ საკვალიფიკაციო მოთხოვნებთან, როგორც აღნიშნულია საქართველოსა და ევროკავშირის შორის ასოცირების შესახებ შეთანხმების ფარგლებში მომზადებულ ევროკომისიის რეკომენდაციებში, (ევროკომისია, 2014).<sup>16</sup>

დოკუმენტი შემუშავებულია დაინტერესებულ მხარეებთან ფართო კონსულტაციის საფუძველზე: კერძო და სამთავრობო სექტორები, სამოქალაქო საზოგადოება და პროფესიული განათლების მიმწოდებლები (პროფესიული საგანმანათლებლო დაწესებულებები, როგორც საჯარო ასევე კერძო) და სხვა საგანმანათლებლო დაწესებულებები.

სტრატეგია ხაზს უსვამს ერთიანი ძალისხმევის პრიორიტეტულობას ქვეყნის სოციოეკონომიკური მიზნების მისაღწევად და სიღარიბის შესამცირებლად, რაც შესაძლებელია, მდგრადი ეკონომიკური ზრდისა და განვითარების საშუალებით, ასევე ინკლუზიური საზოგადოების ჩამოყალიბების მეშვე-

ობით. დოკუმენტი ასევე ყურადღებას ამახვილებს კვალიფიციური ადამიანური რესურსის მნიშვნელობას ამ პროცესში. პროფესიული განათლების პოპულარიზაცია არის საკვანძო საინტერვენციო რგოლი, განსაკუთრებული აქცენტი გაკეთებულია სოციალურად მონყვლადი ჯგუფების ინკლუზიაზე ზემოთხსენებულ აქტივობებში.

### ეროვნული პროფესიული საბჭო

მოსალოდნელი შედეგები დაკავშირებულია, ყველა დაინტერესებულ მხარესთან ჩამოყალიბდეს სოციალური პარტნიორობა. ამ მიზნით, ეროვნული პროფესიული საბჭო (NVETC), რომელიც შედგება 9 სამუშაო ჯგუფისა და დარგობრივი კომიტეტებისაგან, პასუხისმგებელია ყველა დაინტერესებულ მხარეს შორის ინფორმაციის გაცვლაზე. საბჭო შეიქმნა 2009 წელს და მისი ამოცანაა საბჭოს სამდივნოს მეშვეობით უზრუნველყოს სოციალური პარტნიორობის - საქართველოს მთავრობა, დამსაქმებელთა ასოციაციები/გაერთიანებები, დასაქმებულთა პროფესიული კავშირები, სამოქალაქო საზოგადოების წარმომადგენლები - მიერ ინიცირებული/დაგეგმილი/განხორციელებული აქტივობების კოორდინაცია და ამასთან დაკავშირებით საბჭოს წევრ მხარეთა ინფორმირება, ასევე, მათი ადმინისტრაციული მხარდაჭერა.<sup>17</sup> სოციალური პარტნიორობის წარმომადგენლობის გაუმჯობესებისათვის, 2011 წლის აგვისტოში განახლდა საბჭოს შემადგენლობა. 2014 წელს საქართველოს განათლებისა და მეცნიერების სამინისტრომ შემოიღო ახალი ფორმატი და სოციალურ პარტნიორობასთან, კერძო და სამთავრობო სექტორთან ერთად, მეოთხე მხარედ დაამატა სამოქალაქო საზოგადოების წარმომადგენლობა. სამუშაოზე დაფუძნებულ საკითხებს განიხილავს საბჭოს ორი თემატური ჯგუფი - „კერძო სექტორის ჩართულობის მექანიზმები პროფესიულ განათლებაში“ და „სამუშაოზე დაფუძნებული სწავლება“. სამუშაო ჯგუფების მიზანია საბჭოსათვის განსახილველად წარმოადგინონ პოლიტიკის დოკუმენტები და შეთავაზებები. სხვა თემატური ჯგუფები ორიენტირებულნი არიან ისეთ საკითხებზე, როგორიცაა პროფესიული განათლების მონყობის შესაბამისობა, ეფექტიანობა და ეფექტურობა. შედეგად, მოსალოდნელია დასაქმების გაუმჯობესება, რაც გაზრდის პროფესიული განათლების იმიჯს და დაინტერესებულ პირებს შესთავაზებს მიმზიდველ კარიერას. პრიორიტეტები მოიცავს პროფესიული განათლების საკანონმდებლო გარემოს განვითარებას; ეფექტური დაფინანსების მექანიზმების ჩამოყალიბებას რაც საშუალებას მისცემს კერძო და საჯარო სექტორის ჩართულობას; მასწავლებლებისა და მენეჯმენტისათვის კვალიფიკაციის ამაღლება და გადამზადება; სტუდენტების მხარდაჭერის გაძლიერება; მეწარმეობის პოპულარიზაცია; და ხარისხის უზრუნველყოფა. ყველა ეს კომპონენტი ახლო კავშირშია ევროპულ მიდგომებთან.

<sup>16</sup> [http://eeas.europa.eu/georgia/pdf/eu-ge\\_aa-dcfta\\_en.pdf](http://eeas.europa.eu/georgia/pdf/eu-ge_aa-dcfta_en.pdf)

<sup>17</sup> საქართველოს მთავრობა. „პროფესიული განათლების ეროვნული პროფესიული საბჭოს დებულების დამტკიცების შესახებ“, საქართველოს მთავრობის დადგენილება N203 (2009).



### 3.1.2. ინსტიტუციური ჩარჩო და რეფორმები

ინსტიტუციური ჩარჩო გავაანალიზეთ ორი მიმართულებით. პირველი, გამოვკვლიეთ თუ როგორ მუშავდება და გამოიყენება კანონები და რეგულაციები სახელმწიფო ინსტიტუციებში, განსაკუთრებით მეღვინეობის, ტურიზმისა და სამშენებლო სექტორებში. მეორე - რა გავლენას ახდენს პროფესიული განათლე-

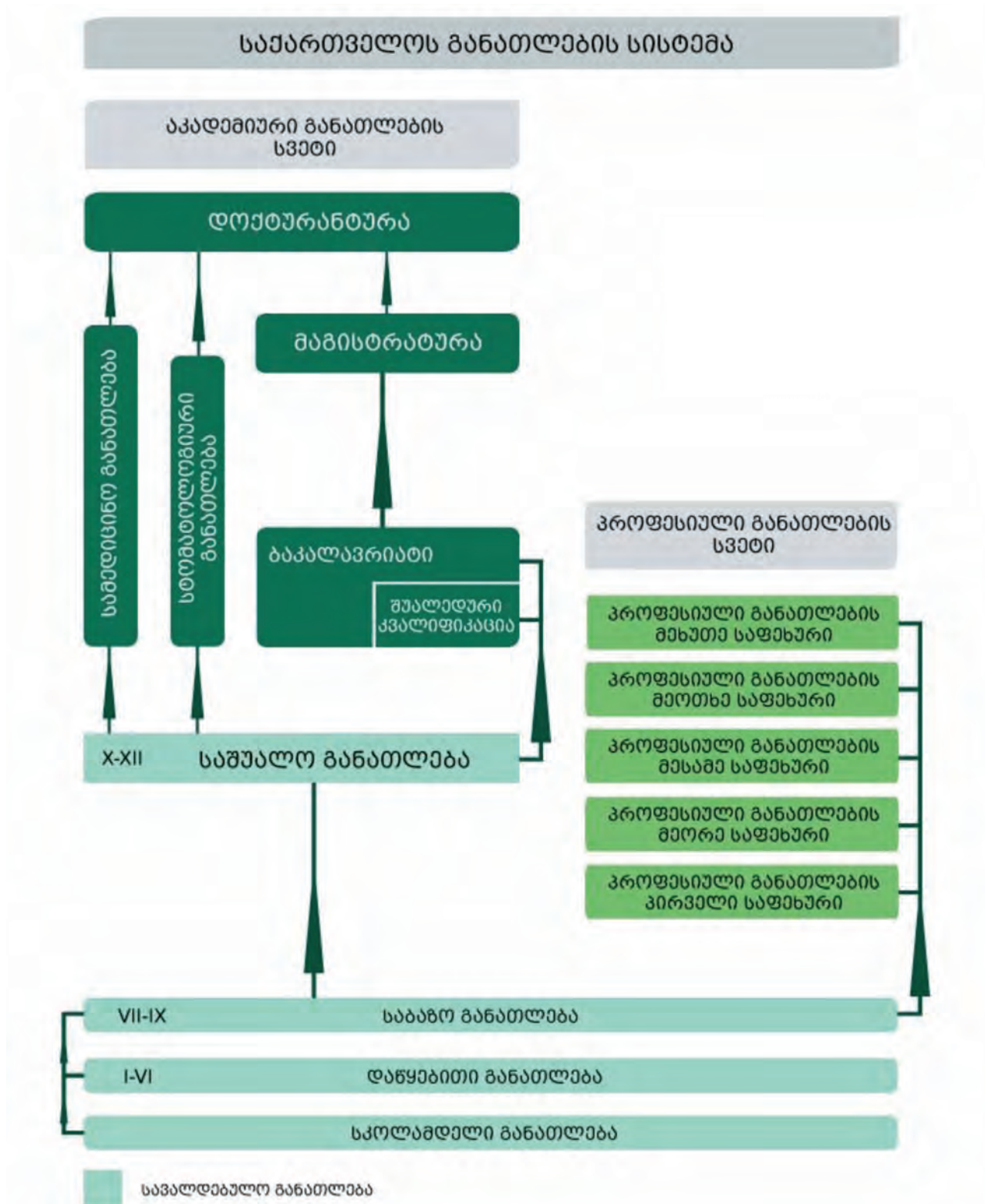
ბა კერძო სექტორსა და სხვა მონაწილეებზე, გარდა სამთავრობო ინსტიტუციებისა და პროფესიული კოლეჯებისა. საქართველოს პროფესიული განათლების მართვა ამჟამად ხორციელდება შემდეგი სტრუქტურების მიერ:



გრაფა 4. საქართველოს პროფესიული განათლების რეფორმის სამთავრობო სრუქტურა



ქვემოთ მოცემულ გრაფაზე წარმოდგენილია საქართველოს განათლების, მათ შორის პროფესიული განათლების სისტემა:<sup>18</sup>



გრაფა 5. საქართველოს განათლების სისტემა

<sup>18</sup> საქართველოს განათლებისა და მეცნიერების სამინისტრო

პროფესიული განათლება განათლების სისტემის განუყოფელი ნაწილია. სტუდენტისათვის ის ხელმისაწვდომია ზოგადი განათლების საბაზო საფეხურის (IX კლასი) დასრულების შემდეგ. 2013 წლიდან, საჯარო დაწესებულებებში პროფესიული განათლების პირველ საფეხურზე მოხვედრის კანდიდატმა უნდა გაიაროს სამინისტროს შეფასებისა და გამოცდების ეროვნული ცენტრის მიერ ორგანიზებული პროფესიული ტესტირება.

პროფესიული განათლება დაყოფილია 5 საფეხურად. დაწესებულებას რომელიც ავტორიზებულია როგორც პროფესიული კოლეჯი, აქვს უფლება განახორციელოს სწავლება პირველ სამ საფეხურზე. ავტორიზაციიდან გამომდინარე, სახელმწიფო პროფესიულ საგანმანათლებლო დაწესებულებას ასევე შეუძლია IV და V საფეხურებზე სწავლების განხორციელება.

ზემოთ ხსენებული ავტორიზაციის სტანდარტები დაწესებულებებისაგან მოითხოვს პროფესიული საგანმანათლებლო პროგრამებისათვის შესაბამისი სასწავლო გარემო-პირობების შექმნას. სასწავლო გარემო შესაძლოა მოეწყოს როგორც დაწესებულებაში ასევე პარტნიორ კომპანიაში. პარტნიორობა ძირითადად დაფუძნებულია ხელმოწერილ კონტრაქტსა თუ ურთიერთთანამშრომლობის მემორანდუმზე. კომპანიაში ტრენინგების რეგულირებისათვის, კოლეჯები იყენებენ ადმინისტრაციის მიერ დამტკიცებულ სპეციალურ ფორმას/წესდებას, რომელიც არეგულირებს საწარმოო პრაქტიკის წესებსა და პროცედურებს. (განათლებისა და მეცნიერების სამინისტრო, 2014).

დამატებითი მოთხოვნები შესაძლოა წარმოიქმნას პროფესიული სტანდარტებისა და შესაბამისი საგანმანათლებლო პროგრამებიდანაც. პროფესიული საგანმანათლებლო პროგრამები ხორციელდება 127 საჯარო და კერძო ავტორიზებულ დაწესებულებაში (86 პროფესიული, 29 უმაღლესი და 12 ზოგადსაგანმანათლებლო დაწესებულება), აქედან 62 მდებარეობს თბილისში, ხოლო 65 - საქართველოს 10 სხვადასხვა რეგიონში. 2015 წელს პროგრამების განსახორციელებლად დამატებითი შეიქმნა 10 ადგილი.<sup>19</sup>

საქართველოში რეგისტრირებულ სტუდენტთა მხოლოდ 2.6 % არის ჩარიცხული პროფესიულ საგანმანათლებლო დაწესებულებასი (ტორინო, 2014). თუმცა, მიუხედავად ნეგატიური იმიჯისა, ეს რაოდენობა მზარდია: 5,035(2012), 8,396 (2013), 9,910 (2014), 10,273 (2015). განათლების მართვის საინფორმაციო სისტემის (EMIS) მიხედვით (2014),<sup>20</sup> 1,440 პროფესიულ პროგრამაზე რეგისტრირებულ 19,910 სტუდენტიდან, 48.4% ქალია და 51.6% - კაცი; 56% დარეგისტრირებულია რეგიონებში, ხოლო 44% - დედაქალაქში.<sup>21</sup> ჯამში, პროფესიულ სასწავლებლებში დასაქმებულია 3,167 მასწავლებელი, აქედან 800-მდე - საჯარო კოლეჯებში. კერძო კოლეჯებში მასწავლებელთა უმეტესობა დასაქმებულია მოკლე ვადიანი კონტრაქტებით, კონკრეტულ მოდულებზე. მასწავლებლისა და სტუდენტების შეფარდება მაღა-

ლია, საშუალოდ - 5 სტუდენტზე ერთი მასწავლებელი. განათლებისა და მეცნიერების მინისტრის ბრძანების მიხედვით, საგნობრივ პროგრამებზე (არა მოდულურ) სტუდენტთა მინიმალური რაოდენობაა 5. მაქსიმალური რაოდენობა არ არის განსაზღვრული, თუმცა პრაქტიკა აჩვენებს, რომ კლასში სტუდენტთა საშუალო რაოდენობაა 20. სხვა დაწესებულებსა და ორგანიზაციებთან ერთად, პროფესიული კოლეჯები პასუხისმგებელი არიან პროფესიული პროგრამებისა და არაფორმალური, მოკლევადიანი კურსების მიწოდებაზე, რომლებიც შესაძლოა არ იძლეოდეს პროფესიულ კვალიფიკაციას (მოთხოვნის შედეგად მიწოდებული). უმეტეს შემთხვევაში ამგვარი არაფორმალური კურსები ფინანსურად მხარდაჭერილია დონორი ორგანიზაციების პროგრამების მიერ. ამ შემთხვევაში სტუდენტებს დიპლომების ნაცვლად ენიჭებათ დასწრების სერტიფიკატები.

წინა ათწლეულის განმავლობაში, პროფესიული განათლების სისტემის ევროპულ სტანდარტებთან მისახვეობლად და სწავლების ხარისხის გასაუმჯობესებლად, საქართველოს მთავრობამ მიიღო არაერთი საკანონმდებლო და ინსტიტუციური რეფორმა. მოცემული დოკუმენტები წარმოადგენენ სხვადასხვა ფორმის სამუშაოზე დაფუძნებული სწავლების განვითარების საფუძველს: ეროვნული საკვალიფიკაციო ჩარჩო (NQF) და საქართველოს კანონი განათლების ხარისხის განვითარების შესახებ. ორივე მათგანი დამტკიცდა 2010 წელს. პირველი აერთიანებს საქართველოში არსებულ ყველა კვალიფიკაციას, ასახავს ზოგადი, პროფესიული და უმაღლესი განათლების სხვადასხვა საფეხურის სწავლის შედეგებს. 2014 წელს განათლების ხარისხის განვითარების ეროვნული ცენტრისა (NCEQE) და განათლებისა და მეცნიერების სამინისტროს ინიცირებით განხორციელდა ეროვნული საკვალიფიკაციო ჩარჩოს განახლება, ევროპულ საკვალიფიკაციო ჩარჩოსთან შესაბამისობაში (მიმდინარე პროცესი). ეროვნული საკვალიფიკაციო ჩარჩო ხელს უწყობს საქართველოს კვალიფიკაციების ევროპულ საკვალიფიკაციო სისტემასთან თავსებადობასა და სტუდენტთა მობილობას. კანონი ხარისხის განვითარების შესახებ პროფესიული საგანმანათლებლო დაწესებულებათათვის აწესებს ხარისხის უზრუნველყოფის შიდა და გარე მექანიზმებს. ხარისხის უზრუნველყოფის ჩარჩო პროფესიული განათლებისათვის, ევროპული საკვალიფიკაციო სისტემის ადაპტირებითა და საქართველოს რეალობაზე მორგებით, მომზადდა 2010 წელს, ევროკავშირის სისტემებთან შესაბამისობაში და ემსახურება საქართველოს პროფესიული განათლების სისტემის მოდერნიზებას. დღესდღეობით, შემუშავებულია ევროპული საკვალიფიკაციო ჩარჩოს რამდენიმე კომპონენტი და ნაწილობრივ ან სრულეობით ხორციელდება. პროფესიული განათლების მართვის სისტემა შედგება ავტორიზაციისა და აკრედიტაციისაგან.<sup>22</sup>

<sup>19</sup> გაეროს განვითარების პროგრამა. სიტუაციური ანალიზის ანგარიში: პროფესიული განათლების სამუშაოზე დაფუძნებული სწავლება საქართველოში. 2015.

<sup>20</sup> ყველა საჯარო პროფესიული საგანმანათლებლო დაწესებულება ვალდებულია ინფორმაცია მიანოდოს განათლების მართვის საინფორმაციო სისტემას (EMIS). საინფორმაციო სისტემაში მხოლოდ რამდენიმე კერძო დაწესებულებაა. შესაბამისად, მათზე წარმოდგენილი ინფორმაცია შესაძლოა სრული არ იყოს.

<sup>21</sup> გაეროს განვითარების პროგრამა. სიტუაციური ანალიზის ანგარიში: პროფესიული განათლების სამუშაოზე დაფუძნებული სწავლება საქართველოში. 2015.

<sup>22</sup> საქართველოს განათლებისა და მეცნიერების სამინისტრო.

## ავტორიზაცია

აღნიშნული გარე შეფასების ინსტრუმენტი აფასებს საგანმანათლებლო დაწესებულების შესაბამისობას სახელმწიფოს მიერ დაწესებულ სტანდარტებთან. საგანმანათლებლო საქმიანობის წარმართვისა და სახელმწიფოს მიერ აღიარებული დოკუმენტების გაცემის მოსაპოვებლად ავტორიზაცია სავალდებულოა ყველა სახის საგანმანათლებლო დაწესებულებისათვის. გამომდინარე დაწესებულების მისიიდან, ავტორიზაციის პროცედურა აწესებს შესაბამისობას შემდეგ სტანდარტებთან:

- საგანმანათლებლო პროგრამა
- მატერიალური რესურსი
- ადამიანური რესურსი

ზოგადი, პროფესიული და უმაღლესი განათლების ავტორიზაციასთან დაკავშირებული გადაწყვეტილებები მიიღება შესაბამისი - ზოგადი, პროფესიული და უმაღლესი - ავტორიზაციის საბჭოების მიერ. საბჭოს წევრებს, სამინისტროს წარდგინებით, ნიშნავს საქართველოს პრემიერ-მინისტრი. თითოეული საბჭო შედგება 9 წევრისაგან, რომლებიც ირჩევიან 1 წლის ვადით და არ შეიძლება იყვნენ საჯარო სექტორის წარმომადგენლები. საბჭოს წევრთა პასუხისმგებლობები განერილია ავტორიზაციის დებულებაში, რომელიც უზრუნველყოფს მათ დამოუკიდებლად საქმიანობას როგორც საგანმანათლებლო ასევე სამთავრობო დაწესებულებებისაგან.

## აკრედიტაცია

აკრედიტაცია ეს არის შეფასების გარე მექანიზმი, რომელიც ადგენს საგანმანათლებლო პროგრამის სტანდარტებთან შესაბამისობას. მხოლოდ აკრედიტირებული პროგრამები ღებულობენ სახელმწიფო დაფინანსებას.

ხარისხის გაუმჯობესების სტიმულირებისა და ხარისხის უზრუნველყოფის მექანიზმების წახალისებისათვის, აკრედიტაცია მიზნად ისახავს რეგულარული თვითშეფასების ჩამოყალიბებას, რომელიც, ქვემოთ მოცემული სტანდარტების მიხედვით, განხორციელდება დაწესებულების მიერ:

- საგანმანათლებლო პროგრამის მიზანი, სწავლის შედეგები და მათთან პროგრამის შესაბამისობა;
- სწავლების მეთოდოლოგია და ორგანიზება, პროგრამის ათვისების შეფასების ადეკვატურობა;
- მოსწავლეების/სტუდენტების მიღწევები, მათთან ინდივიდუალური მუშაობა;
- სწავლების რესურსებით უზრუნველყოფა;
- სწავლების ხარისხის განვითარების შესაძლებლობები.

აკრედიტაციის საბჭოს წევრებს, სამინისტროს წარდგინებით, ნიშნავს საქართველოს პრემიერ-მინისტრი. თითოეული საბჭო შედგება 9 წევრისაგან, რომლებიც ირჩევიან 1 წლის ვადით და არ შეიძლება იყვნენ საჯარო სექტორის წარმომადგენლები. საბჭოს წევრთა პასუხისმგებლობები განერილია ავტორიზაციის დებულებაში, რომელიც უზრუნველყოფს მათ დამოუკიდებლად საქმიანობას როგორც საგანმანათლებლო ასევე სამთავრობო დაწესებულებებისაგან.

გარდა ავტორიზაციისა და აკრედიტაციისა, სტანდარტებთან შესაბამისობის მიზნით, საგანმანათლებლო დაწესებულებათა მონიტორინგი ხარისხის მართვის განუყოფელი ნაწილია.

2014 წლის ცვლილება კვალიფიკაციის ფორმირების ნუსში (დანართი N5 ეროვნულ საკვალიფიკაციო ჩარჩოში)

საკვალიფიკაციო ჩარჩოში ახალი კვალიფიკაციის მიღებისათვის უთითებს უფრო ყოვლისმომცველი შრომის ბაზრის ანალიზისაკენ. თვისობრივი ინფორმაცია ამჟამინდელი და მომავალში საჭირო დარგების შესახებ 2012 წლიდან გროვდება დაკუმ ჯგუფებისაგან, როდესაც განათლების ხარისხის განვითარების ეროვნულმა ცენტრმა (NCEQE), მათი საერთაშორისო პარტნიორების (ETF, EU) მეშვეობით პროფესიული სტანდარტების შემუშავების მიზნით დაიწყო დაკუმ მეთოდოლოგიის პილოტირება. პროფესიული სტანდარტების, საგანმანათლებლო პროგრამის ჩარჩო დოკუმენტის და მოდულის შემუშავების წესი რეგულირდება განათლების ხარისხის განვითარების ეროვნული ცენტრის დირექტორის ბრძანებით N492 (13/07/2015).

## სტუდენტთა მობილობა პროფესიულიდან უმაღლეს საგანმანათლებლო საფეხურზე

არ არსებობს რაიმე დაწესებული პროცედურა სტუდენტთა მობილობისათვის პროფესიულიდან უმაღლეს საგანმანათლებლო საფეხურზე გადასასვლელად. პროფესიულ საგანმანათლებლო დაწესებულებაში მიღებული კრედიტები არ არის აღიარებული უმაღლეს საფეხურზე, შესაბამისად, პროფესიული განათლების მქონე პირები ვალდებული არიან გაიარონ სრული მიღების პროცედურები უმაღლეს საგანმანათლებლო დაწესებულებაში მოსახვედრად. პროფესიული განათლების იმიჯის გასაზრდელად, კანონპროექტი პროფესიული განათლების შესახებ ითვალისწინებს აღნიშნული ბარიერების აღმოფხვრას.

## პოლიტიკა დაინტერესებულ პირთა დონეზე

2015 წელს მასწავლებელთა პროფესიული განვითარების ეროვნულმა ცენტრმა (NTPDC) შეიმუშავა კონცეფცია „მასწავლებლის საქმიანობის დანების, პროფესიული განვითარებისა და კარიერული ნინსვლის“ შესახებ. დოკუმენტი არეგულირებს მასწავლებელთა კარიერული განვითარების საკითხებს, თუმცა არ მოიცავს კომპანიის ინსტრუქტორებს.

საქართველოში უწყვეტი პროფესიული კონსულტირებისა და კარიერის დაგეგმვის საყოველთაოდ ხელმისაწვდომი მომსახურების განვითარების კონცეფცია შემუშავდა 2014 წელს. დოკუმენტი ხაზს უსვამს უწყვეტი პროფესიული კონსულტირებისა და კარიერის დაგეგმვისათვის შესაბამისი ნაბიჯების დაგეგმვის საჭიროებას. ყოვლისმომცველი კარიერული განათლებისა და კონსულტირების პოლიტიკა მიღებული და აღიარებულია. ბევრი რამ გაკეთდა ზოგადი განათლების 9-11 კლასებსა და პროფესიულ საგანმანათლებლო დაწესებულებებში ეფექტური კარიერული საგანმანათლებლო პროგრამების შემოსაღებად. ყველა სახელმწიფო პროფესიულ საგანმანათლებლო დაწესებულებას ჰყავს თავისი კარიერული მენეჯერები. ინფორმაცია ერთ-ერთი საკვანძო საკითხია წარმატებული კარიერული საგანმანათლებლო პროგრამებისათვის, რადგან მოსწავლეები და სტუდენტები საქმის კურსში უნდა იყვნენ შრომის ბაზარზე (ადგილობრივ, რეგიონულ და საერთაშორისო დონეზე) არსებული შესაძლებლობების შესახებ.

საქართველოს დამსაქმებელთა ასოციაციის (GEA) სტრატეგიის დოკუმენტის პროექტი ხაზს უსვამს სამუშაოზე დაფუძნებული სწავლების მნიშვნელობას. ასოციაციას პოზიტიური ხედვა აქვს WBL-ის მნიშვნელობის შესახებ და პოლიტიკის დონეზე გეგმავს მის მხარდაჭერას. ამასთან, აპირებს წევრი კომპანიებისათვის სამუშაოზე დაფუძნებული სწავლების შესაძლებლობების გაძლიერებას.



თუმცა, ჯერ-ჯერობით უცნობია აქვს თუ არა ასოციაციას შიდა რესურსი დაგეგმილი საქმიანობის განსახორციელებლად თუ მის გასაძლიერებლად ზომების ადაპტირება იქნება საჭირო.

ამ შემთხვევაში, გამომდინარე მისი გრძელვადიანი ტრადიციიდან (ფუნქციონირებს 1960 წლიდან) და დაფარვის არეალიდან (მოქმედებს თითქმის ყველა რეგონში) საქართველოს სავაჭრო-სამრეწველო პალატა შესაძლოა იყოს ალტერნატიული პარტნიორი. ორგანიზაცია ამჟამად საზღვრავს თავიანთ პოლიტიკას პროფესიული განათლების მიმართულებით.

საქართველოს პროფესიული კავშირების გაერთიანება 2013 წლიდან ლობირებს სახელმწიფოს მიერ ანაზღაურებად სტაჟირების სუბსიდირებას ახალგაზრდებისათვის, რათა მათ ჰქონდეთ მხარდაჭერა განათლებიდან სამუშაოზე გადასვლის ეტაპზე.

საქართველოს შრომის, ჯანმრთელობისა და სოციალური დაცვის სამინისტრომ (MLHSA), უმუშევრობის დაძლევის მიზნით შეიმუშავა საქართველოს შრომის ბაზრის ფორმირების სახელმწიფო სტრატეგიისა და საქართველოს შრომის ბაზრის ფორმირების სახელმწიფო სტრატეგიის რეალიზაციის გეგმა (2014-2018)<sup>23</sup>. სამინისტრო პასუხისმგებელია სამუშაოს მაძიებელთათვის შრომის ბაზრის პროგრამებისა და საინფორმაციო სისტემის შემუშავებასა და განხორციელებაზე.

პოლიტიკის სახელმძღვანელო „საქართველოს შრომის ბაზრის საჭიროებების კონტექსტში უმუშევართა მომზადება-გადამზადების შესახებ“<sup>24</sup> ასევე ხაზს უსვამს სამუშაოზე დაფუძნებული სწავლების მნიშვნელობას. აღნიშნული სახელმძღვანელოს მიხედვით, სოციალური პარტნიორები (კერძო სექტორი, პროფესიული კავშირები, სამოქალაქო საზოგადოება) უნდა იყვნენ ჩართულნი საკვალიფიკაციო დონეებისათვის მონიტორინგის სისტემის შემუშავებაში. პროგრამის მიხედვით, მომზადების ახალი ვაუჩერული სისტემა განხორციელდება 7,000 რეგისტრირებული სამუშაოს მაძიებლის მოსამზადებლად და ფოკუსირებული იქნება შრომის ბაზრის მოთხოვნად პროფესიებზე. პროგრამისათვის 2015-2018 წლების განმავლობაში, პროფესიული მომზადებისა თუ პრაქტიკებისათვის პროგრამაში განსაზღვრულია 8 მილიონი ლარი. საქართველოს შრომის, ჯანმრთელობისა და სოციალური დაცვის სამინისტროს სოციალური მომსახურების სააგენტომ პროგრამის განხორციელება დაიწყო 2015 წელს. პროგრამის პრაქტიკის კომპონენტი ითვალისწინებს რეფერირების სისტემასა და თვეში მაქსიმუმ 120 ლარიან სტიპენდიას 3 თვიანი სტაჟირების განმავლობაში, რეგისტრირებულ კომპანიებში, შემდეგი სამიზნე ჯგუფებისათვის:

- ვებ-გვერდზე [worknet.ge](http://worknet.ge) დარეგისტრირებული სამუშაოს მაძიებლები
- ავტორიზებულ პროფესიულ საგანმანათლებლო დაწესებულების კურსდამთავრებული, რომელსაც გავლილი აქვს აკრედიტირებული პროგრამა დამსაქმებლის მოთხოვნადი სპეციალობით

- ადამიანები რომლებსაც არ აქვთ ფორმალური პროფესიული განათლება და საჭიროებენ სპეციალურ პროფესიულ მომზადებას
- სპეციალური განათლების/გადამზადების საჭიროების მქონე პირები

ვაკანსიების, საგანმანათლებლო პროგრამების, სამუშაოს მაძიებელთა და დამსაქმებელთათვის, სამინისტრომ (MHLA) შეიმუშავა მონაცემთა ბაზა, რომელსაც მართავს დასაქმების სერვისი/სოციალური მომსახურების სააგენტო. სამუშაოს მაძიებლებს შეუძლიათ დარეგისტრირდნენ ვებ-გვერდზე [worknet.gov.ge](http://worknet.gov.ge). სააგენტო აღნიშნულ სერვისს ახორციელებს 10 რეგიონულ ოფისსა და 69 რეგიონულ ცენტრში, სადაც სპეციალისტები მაძიებლებს რჩევას აძლევენ შემდეგი მიმართულებებით: სამუშაოს მოძიების ტექნიკები, თვითშეფასება, რეზიუმესა და სამოტივაციო წერილის დაწერა და ინტერვიუსათვის მომზადება.

2015 წელს სამინისტრომ (MHLA), მთავრობის 732-ე<sup>25</sup> და 733-ე<sup>26</sup> დადგენილებების მიხედვით, მუშაობა დაიწყო შრომის ბაზრის საინფორმაციო სისტემაზე (LMIS). სისტემა არის შრომის ბაზრის შესახებ ინფორმაციის შეგროვების, დამუშავების, ანალიზისა და გავრცელების საშუალება სამუშაოს მაძიებელთა, სტუდენტების, დამსაქმებელთა და სხვა დაინტერესებულ პირთათვის. შრომის ბაზრის ინდიკატორების ვიზუალიზაცია მოახდენს ტენდენციებისა და ანაზღაურების ილუსტრირებას დასაქმებაში; გამოიკვლევს მოთხოვნა-მიწოდების მაჩვენებლებს; ხაზს გაუსვამს შესაბამისი უნარების დეფიციტს; და გამოიყენება როგორც მექანიზმი შრომის ბაზრის საჭიროებების განჭვრეტისათვის.

2015 წელს, სისტემის თანმიმდევრულად და შეთანხმებულად განხორციელებისა და ინფორმაციის დროულად გაცვლა-გამოცვლისათვის, სამინისტრომ შექმნა საკოორდინაციო საბჭო, რომელიც აერთიანებს სამთავრობო დაწესებულებების, სოციალური პარტნიორებისა და სამოქალაქო საზოგადოების წარმომადგენლებს.

2015 წელს, ევროკავშირის ექსპერტებთან თანამშრომლობით, სამინისტრომ მოამზადა პროექტის განხორციელების გეგმა, რომელიც ფარავს შემდეგ მიმართულებებს: სისტემის შემუშავება, პროგრამული განვითარება და შემოწმება, დანერგვა, სისტემის დოკუმენტირება და შემოწმება. 2016 წელს სამინისტრომ შეიმუშავა სამუშაოს აღწერის დოკუმენტი, რომლის შემდეგაც განხორციელდება სახელმწიფო შესყიდვა და პროექტის განხორციელების ქმედებები.

შეიძლება დავასკვნათ, რომ საქართველოს მთავრობის მიერ შემუშავებული კანონები და რეგულაციები, ასევე სხვა მცდელობები მათი ინსტიტუციური გარდაქმნისათვის, სტრატეგიები და აქტივობები მოწმობს მათ მიზანდასახულობას იმისათვის, რომ პროფესიული განათლების სისტემა უკეთ ემსახურობდეს ქვეყნის სოციო-ეკონომიკურ განვითარებას. პროფესიულ განათლების შემუშავებაში კერძო სექტორის ჩართულობისათვის საჭირო მექანიზმები გადახედვისა და მომზადების პროცესშია. საკანონმდებლო

<sup>23</sup> MHLA, საქართველოს შრომის ბაზრის ფორმირების სახელმწიფო სტრატეგიისა და საქართველოს შრომის ბაზრის ფორმირების სახელმწიფო სტრატეგიის რეალიზაციის 2014-2018 წლების სამოქმედო გეგმის დამტკიცების შესახებ

<sup>24</sup> მომზადდა ევროპის განათლების ფონდისათვის, პროფესორი რიჩარდ სვიტის მიერ (2014).

<sup>25</sup> „საქართველოს შრომის ბაზრის ფორმირების სახელმწიფო სტრატეგიისა და საქართველოს შრომის ბაზრის ფორმირების სახელმწიფო სტრატეგიის რეალიზაციის 2013-2014 წლების სამოქმედო გეგმის დამტკიცების შესახებ“ საქართველოს მთავრობის 2013 წლის 2 აგვისტოს №199 დადგენილებაში ცვლილების შეტანის შესახებ

<sup>26</sup> შრომის ბაზრის საინფორმაციო სისტემის დანერგვისა და განვითარების კონცეფციისა და მისი განხორციელების სამოქმედო გეგმის დამტკიცების შესახებ

ჩარჩო დიდ სივრცეს ტოვებს დუალური საგანმანათლებლო პროგრამების უკეთ მოწყობისათვის.

დარგობრივი სტრატეგიების მიმოხილვა ტურიზმის, მეღვინეობისა და მშენებლობის მიმართულებით, რაც დაკავშირებულია დუალური პროფესიული პროგრამების პოტენციალთან, წარმოდგენილია მე-5 და მე-7 თავებში.

### **3.2. სოციალური დახმარების სისტემებისა და შრომის კანონის გავლენა პროფესიული განათლების სისტემაზე**

როდესაც პროფესიული განათლების სისტემის საკვანძო საკითხი კერძო სექტორის ჩართულობაა და მოიცავს კომპანიებში პრაქტიკებს, გასათვალისწინებელია სოციალური დახმარებისა და შრომის კანონები; განსაკუთრებით მოწყვლად ჯგუფებთან, როგორებიცაა სპეციალური საჭიროების მქონე პირები, სოციალური დახმარების მიმღებნი და სტუდენტები. სოციალური დახმარების სისტემა საქართველოში რეგულირდება კანონით სოციალური დახმარების შესახებ, რომელიც მიზნად ისახავს სოციალური დახმარების მწყობრი სისტემის ჩამოყალიბებით მოსახლეობის სამართლიანი, მიზნობრივი და ეფექტიანი დახმარებით უზრუნველყოფას და ფარავს ფისკალურსა და არაფისკალურ დახმარებას (მათ შორის, სამედიცინო დახმარება). სოციალური დახმარების პაკეტი განსხვავდება მოწყვლადობის ქულობრივი სისტემისა და სპეციალური საჭიროებების მიხედვით.

ანაზღაურების გაუმჯობესების შემთხვევაში, სოციალური დახმარება მოწყვლადი ჯგუფებისათვის შესაძლოა შემცირდეს ან საერთოდ მოეხსნას, რაც პოტენციურ უარყოფით მხარეს წარმოადგენს იმ შემთხვევაში თუ ოჯახის რომელიმე წევრი დუალურ საგანმანათლებლო პროგრამაზე ჩააბარებს და დაიწყებს ხელფასის მიღებას. ამ შემთხვევაში, მათი ოჯახის წევრმა შესაძლოა დაკარგოს სოციალური დახმარება რაც თავის მხრივ, მოწყვლად ოჯახებს დუალურ საგანმანათლებლო პროგრამებში მონაწილეობის სურვილს უკარგავს. შესაბამისად, პროფესიულ განათლებაში მოწყვლადი ჯგუფების მონაწილეობისათვის, საჭიროა საკანონმდებლო ცვლილებების განხორციელება. განსაკუთრებით, იმის გათვალისწინებით, რომ ეს ჯგუფი ყველაზე მეტად საჭიროებს კვალიფიკაციის გაუმჯობესებასა და დასაქმების შესაძლებლობის მიღებას.

საქართველოს შრომის კოდექსი აწესრიგებს საქართველოს ტერიტორიაზე შრომით და მის თანმდევ ურთიერთობებს, თუ ისინი განსხვავებულად არ რეგულირდება სხვა სპეციალური კანონით ან საქართველოს საერთაშორისო ხელშეკრულებებით. კომპანიის მიერ ხელმოწერილი შრომითი ხელშეკრულება დამსაქმებელთან არ უნდა შეიცავდეს რაიმეს რაც წინააღმდეგობაში მოდის აღნიშნულ კოდექსთან და პოტენციურად არახელსაყრელ პოზიციაში აგდებს დასაქმებულს, მაგ. შრომითი ხელშეკრულება ან შეთანხმება უნდა შეესაბამებოდეს კოდექსის მიერ დაწესებულ ყველა მოთხოვნასა და სტანდარტს. თუმცა, არსებული კანონმდებლობა და შრომის კოდექსი არ განსაზღვრავს სტუდენტის სტატუსს სამუშაოზე დაფუძნებული სწავლებისა თუ სტაჟირებისას, ისეთ საკითხებზე როგორცაა პრაქტიკების დროს მიღებული დაზღვევა და ანაზღაურება. კანონი ადეკვატურად არ უზრუნველყოფს სტუდენტების დაცვას ექსპლუატაციისაგან, შესაბამისად სტუდენტების უფლებები საჭიროებს ზუსტ განსაზღვრებას.

შემდეგი თავი აჯამებს საქართველოს პროფესიული განათლების გამომწვევებსა და შესაძლებლობებს:

### **3.3. გამოწვევები პროფესიულ განათლებაში დუალური მოდელის შემოსაღებად**

პროფესიული განათლების შეუსაბამებლობა არსებულ და მომავალ სამუშაო ბაზართან (პროფესიული განათლებისა და შრომის ბაზრის საჭიროებებს შორის მოთხოვნა მიწოდების დისბალანსი) ასევე არამდგრადი დასაქმება წარმოადგენს საქართველოს სოციალ-ეკონომიკური გამომწვევების საკვანძო საკითხს. მიუხედავად იმისა, რომ მრავალი ფაქტორი ახდენს შრომის ბაზარზე გავლენას, პროფესიული განათლება შესაძლოა იყოს სანყისი წერტილი განათლებასა და ეკონომიკურ განვითარებას შორის რამდენიმე მწვევე პრობლემის გადასაჭრელად.

ამ ყველაფრის გათვალისწინებით, ძირითადი გამომწვევები დუალური მოდელის დასაწერად პროფესიულ განათლებაში შესაძლოა შეჯამდეს შემდეგნაირად:

- ეფექტური სოციალური პარტნიორობის სიმცირე, რაც წარმატებული პროფესიული განათლების წინაპირობაა (პრინციპი #1);
- კომპანიებს ძირითადად მოკლე ვადიანი გათვლა აქვთ და ნაკლებად აცნობიერებენ შეგარდებისა და სტაჟირების საგან ინვესტიციის ამოღების პოტენციალს;
- კომპანიები ძირითადად სახელმწიფო ინსტიტუტებიდან ელოდებიან განათლების უზრუნველყოფას;
- კომპანიებთან კერძო სექტორის სტრუქტურის თანამშრომლობის ნაკლებობა პროფესიული განათლების უზრუნველსაყოფად, რაც მნიშვნელოვანი ფაქტორია ხარჯებისა და ძალისხმევის გაზიარებისათვის (ელემენტი # 9);
- მოქმედი მაგალითების სიმცირე დუალურ პროფესიულ განათლებაში, მცირე გამოწვევისა შემდეგი სამი სექტორი: მეღვინეობა, ტურიზმი და მშენებლობა;
- კვალიფიციური კომპანიის ინსტრუქტორების სიმცირე (პრინციპი #5);
- პროფესიული განათლების მიმწოდებლების შეზღუდული შესაძლებლობები: არასათანადო ინფრასტრუქტურა, სწავლების დაბალი ხარისხი, დაფინანსების შესაძლებლობების სიმცირე, შეუსაბამო სტანდარტები, პერსონალისათვის პროფესიული განვითარების შესაძლებლობების ნაკლებობა;
- პროფესიული განათლების ნეგატიური იმიჯი (MoES, 2013), რის აღმოფხვრასაც ამჟამად მთავრობა ცდილობს აშრლო საზოგადოებაზე ორიენტირებული ცნობიერების ფარდობის მედია კამპანიებით;
- ნაკლები შესაძლებლობები სტუდენტთა მობილობისათვის - პროფესიულიდან უმაღლეს საფეხურზე გადასასვლელად (განათლების სისტემის გამჭვირვალობა - პრინციპი #3), რომლის აღმოფხვრასაც ითვალისწინებს პროფესიული განათლების შესახებ კანონპროექტი;
- პროფესიული საგანმანათლებლო დაწესებულებების კერძო სექტორთან აქტივობების ორგანიზების შეზღუდული შესაძლებლობა (პრინციპი #1). დაწესებულებებს არ აქვთ კომპანიებთან მდგრადი და ორმხრივად მომგებიანი პარტნიორული ურთიერთობების დამყარების არც მოტივაცია (ან შესაძლებლობა) და არც საკომუნიკაციო არხები. მათ ასევე არ გააჩნიათ კომპანიებთან ბიზნეს ურთიერთობების წარმოების უნარი-ჩვევები და ხანდახან ფიქრობენ, რომ კომპანიები თავად არიან ვალდებულნი მათთან ითანამშრომლონ - საბჭოთა კავშირის დროინდელი მოსაზრება - რაც ეწინააღმდეგება საბაზრო ეკონომიკის პრაქტიკებს;
- სტუდენტთა დაბალი მოტივაცია, რადგან სტუდენტ-



ტებმა ხშირად არ იციან რა უნდათ ან რას სურთ რომ მიადნონ და ბევრჯერ აქვთ არაზუსტი მოლოდინები. აღნიშნული პრობლემის ერთ-ერთი მიზეზი სუსტი კარიერული კონსულტირების სისტემაა (პრინციპი # 6).

### 3.4. პროფესიულ განათლებაში დუალური პროფესიული განათლების შემოღების მიმდინარე რეფორმა

პროფესიული საგანმანათლებლო პროგრამების საბაზრო მოთხოვნებთან შესაბამისობის მიზნით, 2010 წლიდან მიმდინარეობს მათი მოდერნიზაციის პროცესი. ევროსაბჭოს მიერ დაფინანსებულმა პროექტმა - „პროფესიულ სასწავლებლებში ხარისხის გაზრდა და შესაძლებლობების განვითარება“ - რომელიც 2012-2013 წლებში ხელს უწყობდა პროფესიული განათლების რეფორმას, საქართველოს გარემოზე საერთაშორისო პრაქტიკების მორგებით, წვლილი შეიტანა სასწავლო პროგრამების რეფორმაში. ევროპის განათლების ფონდის სამუშაოზე დაყრდნობით, რომლის განხორციელებაც 2010 წელს დაიწყო, პროექტმა ინიცირება მოახდინა და მხარი დაუჭირა დისკუსიებს პროფესიულ სტანდარტებსა და მოდულურ საგანმანათლებლო პროგრამების შესახებ. შედეგად, ჩამოყალიბდა კომპეტენციებზე დაფუძნებული სასწავლო პროგრამების ერთიანი ხედვა და მეთოდოლოგია. აღნიშნული მიდგომა ხაზს უსვამს სამი ტიპის სავალდებულო პრაქტიკული მოდულების შემოღებას: „სამუშაო პრაქტიკა“, „სამუშაოზე დაფუძნებული/კომპანიის სწავლება“, და „გარე პროექტები.“ სამუშაოზე დაფუძნებული სწავლების ამ საწყისი მიდგომიდან, დუალურ საგანმანათლებლო პროგრამებს აქვთ სხვადასხვა სექტორის მიმართულების განვითარებისა და გაზრდის პოტენციალი.

2013 წელს, ევროკავშირის მხარდაჭერით, განათლების ხარისხის განვითარების ეროვნულმა ცენტრმა (NCEQE) დაიწყო პროფესიულ კვალიფიკაციათა ხელშეწყობის პროგრამა, რომლის მიზანია პროფესიული განათლების ხარისხისა და შრომის ბაზართან შესაბამისობის გაუმჯობესება. 2013-2015 წლებში დაახლოებით 270 პროფესიული სტანდარტი შემუშავდა (54 უკვე დამტკიცებულია დარგობრივი საბჭოების მიერ); მომზადდა შეფასების სტანდარტი 170 პროფესიული სტანდარტისათვის; შემუშავდა 163 მოდულური პროფესიული საგანმანათლებლო პროგრამა; საბჭოს მიერ დამტკიცდა 54 მოდულური სასწავლო პროგრამა. ეს არის მიმდინარე პროცესი და განვითარების მხარდაჭერმა პარტნიორობა, როგორცაა გერმანიის საერთაშორისო თანამშრომლობის საზოგადოება (GIZ) (გერმანიის ეკონომიკური თანამშრომლობისა და განვითარების ფედერალური სამინისტროს - BMZ - სახელით) თავისი წვლილი შე-

იტანეს პროფესიული საგანმანათლებლო პროგრამების მოდერნიზებაში.<sup>27</sup> ზემოაღნიშნული 163 ჩარჩო პროგრამისათვის ასევე მომზადებულია საგანმანათლებლო გარემოსა და მინიმალური ტექნიკური აღჭურვილობის სტანდარტებიც. სტანდარტები ფარავენ ოთხ ელემენტს: გარემო (საკლასო ოთახი, ვორქშოპები და ა.შ.), პროფესიულ საგანმანათლებლო დაწესებულებებში არსებული აღჭურვილობა და მათზე ხელმისაწვდომობა, მასალებზე ხელმისაწვდომობა. აღჭურვილობაზე ხელმისაწვდომობა დაკავშირებულია საწარმოო პრაქტიკასთან; თუმცა, კოლეჯებს კომპანიებთან ძირითადად მხოლოდ ერთ-წლიანი კონტრაქტები აქვთ დადებული, შესაბამისად, რთულია აღნიშნულ თემაზე ინფორმაციის განახლება. გარდა ამისა, არ არსებობს სტანდარტი რომელიც ფარავს საწარმოო პრაქტიკას. 2015 წელს წესი შემუშავდა 170 მოდულური პროგრამისათვის: პროგრამის კოორდინაციით, 50 სახელმძღვანელო სტუდენტთათვის, 15 კი - მასწავლებელთათვის (2014-2015).

განათლებისა და მეცნიერების სამინისტრომ (MoES) დარგობრივი საბჭოები შეიმუშავა უნარებისა და საჭიროებების იდენტიფიცირებისა და განჭვრეტის მიზნით. როგორც პრობლემების შესახებ წინამდებარე თავში არის ნახსენები, აღნიშნული პრობლემის - ბალანსი შრომის ბაზრის საჭიროებასა და უნარების განვითარებას შორის - აღმოხვრა, საჭიროებს წარმატებულ პროფესიულ საგანმანათლებლო სისტემას, რომელიც იქნება მოთხოვნაზე ორიენტირებული და ინდუსტრიის მიერ მართული. ჯერ კიდევ უცნობია რა როლს შეასრულებენ დარგობრივი საბჭოები და როგორ განავითარებენ თავიანთ შესაძლებლობას კერძო სექტორის წარმომხსნელთაგან.

ასევე აღსანიშნავია, რომ დიდი რაოდენობით პროფესიულმა საგანმანათლებლო დაწესებულებებმა (მათ შორის 11 კერძო და საჯარო კოლეჯი, NCEQE და NTPDC) საერთაშორისო სტანდარტების მიხედვით (ხარისხის მართვის ევროპული ფონდი (EFQM) და ISO 29990) დანერგეს ხარისხის მართვის სისტემა. თანამედროვე ხარისხის მართვამ შესაძლოა წვლილი შეიტანოს უფრო ეფექტურ თანამშრომლობაში პროფესიულ დაწესებულებებსა და კერძო კომპანიებს შორის. ამასთან, ამან შესაძლოა მხარი დაუჭიროს დუალური განათლების არსებული კარგი პრაქტიკის მაგალითების გავრცელებას.

რაც შეეხება კერძო სექტორის ინიციატივებსა და ჩართულობას, რამდენიმე მნიშვნელოვანი ნაბიჯი გადაიდგა ამ მიმართულებით. როგორც ქვემოთ მოცემულ თავშია განხილული, მხარე რაოდენობის კერძო კომპანიები, საკმაოდ შთამბეჭდავი შედეგებით, ცდიან დუალურ მიდგომებს - იქნება ეს მოკლევადიანი, სტაჟირების შეთავაზება და კოლეჯების აღჭურვილობით მხარდაჭერა; თუ გრძელვადიან ინსტიტუციურ თანამშრომლობაში ჩართულობა.

<sup>27</sup> 2013-2016 წლებში GIZ მხარს უჭერდა 24 პროფესიული საგანმანათლებლო პროგრამის განვითარებასა თუ ცვლილებას შემდეგი მიმართულებებით - მშენებლობა, ტურიზმი, მედიცინა. იხილეთ თავი 7 დუალურ განათლებაზე მშენებლობაში

## 4. დუალური პროფესიული საგანმანათლებლო პროგრამების განხორციელების პოტენციალი

დუალური პროფესიული საგანმანათლებლო პროგრამების განხორციელების ანალიზისას, სასარგებლოა რამდენიმე დონის განხილვა: ინსტიტუციური და პოლიტიკის, კერძო სექტორის, და ფართო საზოგადოებრივი. სამივე მათგანი ერთმანეთს ებმის და გავლენას ახდენს დუალური პროგრამების სტრატეგიებსა და განხორციელების ნაბიჯებზე.

### 4.1. ინსტიტუციური და პოლიტიკის დონე

უპირველეს ყოვლისა, სოციალურ პარტნიორობის განვითარება კერძო სექტორს, პროფესიული საგანმანათლებლო დაწესებულებებსა და მთავრობს შორის ფოკუსირებული უნდა იყოს მყარი პოლიტიკისა და ინსტიტუციური ჩარჩოს შექმნაზე. იმ შემთხვევაში თუ კვალიფიციური კადრის საჭიროება არასაკმარისი მოტივაციაა კერძო სექტორისათვის, მთავრობამ დიალოგში ჩართულობისათვის (სოციალური მოლაპარაკება), უნდა წარმოადგინოს დამატებითი მასტიმულირებელი ფაქტორები (მაგ. მონაცემები). კოლეჯებისა და კომპანიების მხრიდან წარმატებული ინიციატივა შესაძლოა გახდეს წამყვანი მაგალითი კომპანიების ჩართულობისათვის; მთავრობამ და განვითარების პარტნიორებმა კი შესაძლოა ამ ყველაფერს ხელი შეუწყონ. მეორე მხრივ, კერძო სექტორში პროფესიული განათლების ნახალისებისა და მხარდაჭერისათვის, პოლიტიკის დონეზე შესაძლოა სხვა ნამახალისებელი ფაქტორების გაჩენაც, როგორცაა საგადასახადო შეღავათები. მათ ასევე შეუძლიათ გავლენა იქონიონ კონკრეტულ მექანიზმებზე ტრენინგისა და განათლებისათვის. საერთაშორისო გამოცდილებაზე დაყრდნობით, ამისათვის შესაძლოა გამოიყენებოდეს დამატებითი ღირებულების გადასახადი (დღგ), საშემოსავლო გადასახადი (PIT) და მოგების გადასახადი. ამ შეღავათებმა შესაძლოა პროფესიულ განათლებაში ჩართულ კომპანიებს მნიშვნელოვანი მონეტარული სარგებელი მოუტანოს.

მესამე ფაქტორი, რაც უნდა გაანალიზდეს - შესაძლებელია თუ არა კონკრეტული რეგულაციების გამიზნვა გარკვეული ინდუსტრიებისათვის (მაგ. გადასახადისაგან განთავისუფლება, ლიცენზირების მოთხოვნები და ა.შ.). განათლებისა და მეცნიერების სამინისტროსათვის, ათასწლეულის გამოწვევის ფონდი - საქართველოს მხარდაჭერით 2013 წელს მომზადებული ანგარიში<sup>28</sup> - კერძო სექტორის ჩართულობის სტრატეგია - მოიცავს ოთხ ძირითად რეკომენდაციას კერძო სექტორის ჩართულობის გაძლიერებისათვის:

- სოციალური პარტნიორობის მოდელის განვითარება, რომელიც დაფუძნებული იქნება ძლიერ ინსტიტუციურ ინფრასტრუქტურასა და თანადაფინანსების მექანიზმზე, რათა მოტივაცია მისცეს სანარმოებს ჩაერთონ და ინვესტიცია ჩადონ პროფესიულ განათლებაში;
- საგადასახადო შეღავათების უზრუნველყოფა კერძო სექტორის წარმომადგენლების ნახალისებისა და მათ მიერ ინვესტირების განხორციელებისათვის;

- სანარმოების სატრენინგო ორგანიზაციებად რეგისტრაცია იმისათვის, რომ მათ უფლება ჰქონდეთ კერძო სექტორის მოთხოვნების შესაბამისად ტრენინგებისა და შეფასების სერვისების მიწოდება;
- შესაბამისი დარგების წარმომადგენელთა მონაწილეობით ახალი რეგულაციების განვითარება იმის უზრუნველსაყოფად, რომ ტრენინგები ტარდება სტანდარტების გასაუმჯობესებლად (მაგ. შრომის უსაფრთხოებასა და ჯანდაცვაში).

მიუხედავად იმისა, რომ სტრატეგია ფორმალურად არ არის მიღებული მთავრობის მიერ, ის წარმოადგენს ორიენტირს პროფესიულ განათლებაში საჯარო და კერძო სექტორს შორის თანამშრომლობის კოორდინირებისათვის.

კერძო სექტორის მოთამაშეთა ჩართულობის სტიმულირებისათვის სასურველია მიმზიდველი ფაქტორების (pull factors) (მაგ. ფინანსური ნახალისება) გამოყენება ვიდრე - ბიძგის მიმცემის (push factors).

### 4.2. კომპანიის, კერძო სექტორის დონე

კერძო კომპანიებისათვის პროფესიულ საგანმანათლებლო პროგრამებში წვლილის შეტანა დამოკიდებულია მათ ფინანსურ რესურსზე ინვესტირებისათვის (ხელფასები, დრო, გამოცდილი კადრი, აღჭურვილობა და ტექნიკა/მასალები). შესაბამისად, კომპანიები მზად იქნებიან აღნიშნული ძალისხმევა და ხარჯები გადაინაწილონ პროფესიულ კოლეჯებთან, იმის გათვალისწინებით, რომ ყველაფერი კარგად კოორდინირებული და გაზიარებული იქნება. ძალიან მნიშვნელოვანია, რომ გადაზიდვითი კადრებისაგან მიღებული სარგებელი აჭარბებდეს განეულ ხარჯებს.

გარდა მონეტარული საკითხებისა, კერძო კომპანიებისათვის მნიშვნელოვანია საჯარო სექტორთან არსებული განსხვავებები აზროვნების კუთხით. დუალური პროფესიული პროგრამები, მოკლე ვადიანი მოგების გარდა, კერძო კომპანიების მხრიდან საჭიროებს კოორდინირებას, დიალოგს, მფლობელობასა და ძალისხმევას. თუმცა, როგორც შემდგომი თავები აჩვენებს, ბევრი კომპანია მზად არის კოლეჯებთან თანამშრომლობისა და მათთვის პრაქტიკების შეთავაზებისათვის. ჯერ-ჯერობით, კომპანიები არ არიან დუალური პროფესიული განათლების წამყვანი ძალა. იმისათვის რომ ეს მოხდეს, საჭიროა სტაბილურობა პოლიტიკის დონეზე, პასუხისმგებლობების ნათელი გადანაწილება კოლეჯებსა და კომპანიებს შორის და მისაღები გადანყვეტილება ხარისხის უზრუნველყოფისათვის (მაგ. საკანონმდებლო გზით).

### 4.3. ფართო საზოგადოებრივი დონე

განათლების შესახებ გადამწყვეტილება ზოგადად არ არის დამოუკიდებელი, ინდივიდუალური გადამწყვეტილება. ამ შემთხვევაში, არც პროფესიული განათლებაა

<sup>28</sup> სიმონია ზ, კერძო სექტორის ჩართულობა საქართველოს პროფესიული განათლების სისტემაში (2013)

განსხვავებული. გარდა ინდივიდუალური ამბიციების, მიზნების, უპირატესობების და აღქმული სარგებლისა, გადამწყვეტ როლს ასევე თამაშობს კონტექსტი, რომელშიც ახალგაზრდა გაიზარდა, პროფესიული განათლებისადმი დამოკიდებულება და მაგალითები და ღირებულებები (მაგ. მშობლები, მეგობრები, მასწავლებლები). პროფესიული საგანმანათლებლო პროგრამების დაგეგმვისას აუცილებელია ყველა ამ ფაქტორის ყურადღებით გაანალიზება.

გაეროს განვითარების პროგრამის მიერ ჩატარებული კვლევის მიხედვით, მიუხედავად გაუმჯობესებული აღქმისა, პროფესიული განათლების იმიჯი კვლავ ძალიან დაბალია. ადამიანების დიდი რაოდენობა მიიჩნევს, რომ: უმაღლესი განათლება პროფესიულთა შედარებით დასაქმების უკეთეს შესაძლებლობებს ქმნის; პროფესიული განათლება სოციალურად დაბალი სტატუსის მქონე ადამიანებისთვისაა; და ის უფრო კაცებს მიესადაგება ვიდრე - ქალებს. ამასთან, მიუხედავად იმისა, რომ ქართველების უმეტესობამ იცის პროფესიული განათლების შესახებ, მათ არ სმენიათ მიმდინარე რეფორმების თაობაზე. საინფორმაციო კამპანიებს, პროფესიული განათლების სფეროში მიმდინარე რეფორმების შესახებ, მოსახლეობის უმეტესობამდე ვერ არ მიულენვია.<sup>29</sup>

ამის საპასუხოდ, პროფესიული განათლების არსებული შეთავაზებების პოტენციური სტუდენტების, მათი მეგობრების, ოჯახებისა და მშობლებისათვის კომუნიკაციის მიზნით მთავრობამ გადადგა სხვადასხვა ნაბიჯები.

განათლების ხარისხის განვითარების ეროვნული ცენტრი (NCEQE) კოორდინირებს უწევს WorldSkills შეჯიბრების კოორდინირებას საქართველოში. პროფესიული უნარების მქონე ახალგაზრდებმა 2013 და 2015 წელს მონაწილეობა მიიღეს WorldSkills საერთაშორისო შეჯიბრებაში. ამასთან, ეროვნული შეჯიბრები გაიმართა საქართველოში, რომლისთვის სტუდენტები მომზადდნენ კერძო კომპანიებთან თანამშრომლობით.

2015 წელს, პროფესიული უნარების კვირეულის (Skills Week) ფარგლებში, ღონისძიებათა სერია ჩატარდა საქართველოს სხვადასხვა რეგიონში, 18 კოლეჯში. აღნიშნული კამპანია მთელი ქვეყნის გარშემო განახორციელეს პროფესიული უნარების ელჩებმა, განათლებისა და მეცნიერების სამინისტროს, განათლების ხარისხის განვითარების ეროვნული ცენტრისა და კომპანიების წარმომადგენლებმა; ჩატარდა სტუდენტური დისკუსიები და მოხდა ინფორმაციის გაცვლა პროფესიული განათლებით წარმატებული კარიერის შესახებ.

ეს მაგალითი აჩვენებს თუ როგორ შეიძლება ცნობიერების ამაღლებამ წვლილი შეიტანოს სხვადასხვა დანიტრესებული პირის მობილიზაციაში და ინფორმირებული გადწყვეტილების მიღების ხელშეწყობაში. კერძო კომპანიები განსაკუთრებულ როლს ასრულებენ პროფესიული განათლების პოტენციური სტუდენტების მობილიზებაში, ექსპერტიზის გენერირებასა და თანამედროვე პროფესიული განათლებისათვის სხვა რესურსების უზრუნველყოფაში.

## 5. დუალური პროფესიული საგანმანათლებლო პროგრამების პოტენციული მეღვინეობაში

საქართველოს მეღვინეობის ხელშეწყობა და გაძლიერება საკმაოდ კომპლექსური ამოცანაა. მეღვინეობასა და მევენახეობის თანამედროვე პროფესიული საგანმანათლებლო პროგრამების განხორციელებისათვის საჭიროა სხვადასხვა დონეზე პროფესიული უნარების განვითარება (მაგ. მიმწოდებლები, ღვინის პროდუქცია, გაყიდვები და სერვისის მწარმოებლები).

2014 წელს საქართველოს ღვინის ასოციაციამ, GIZ-ის კერძო სექტორის განვითარების პროგრამასთან ერთად ჩატარა მეღვინეობაში კერძო კომპანიების საჭიროების ანალიზი. მთავარი ამოცანა იყო თვისებრივი და რაოდენობრივი მაჩვენებლებით მომხდარიყო ვენახიდან დაწყებული საბოლოო შეფუთვამდე დამთავრებული ყველა პრობლემისა და შესაძლებლობების იდენტიფიცირება, ასევე განვითარებისა და პოტენციალის გამოვლენა ადგილობრივ და საერთაშორისო ბაზარზე. ჯამში, პირისპირ ინტერვიუს სახით გამოიკითხა 35 ღვინის მარანი და 24 ყურძნის მწარმოებელი.

ღვინის სექტორის განვითარებაში არსებული ბარიერების შესახებ ანალიზმა გამოყო რამდენიმე პირველადი საჭიროებისა და პროფესიულ განათლებაში დუალური მოდელის პოტენციალის საკითხები:

**ყურძნის ფასი და ხარისხი; მევენახეობის არასაკმარისი ხელშეწყობა და ექსპერტიზა; ორგანული ფერმეობის უნარების სიმწირე.** ღვინის მწარმოებლების ერთ-ერთი მთავარი ნუხილი დაკავშირებულია ყურძნის ხარისხის სტაბილურობასთან რაც ადგილს ტოვებს დუალური პროფესიული პროგრამებისათვის რადგან მათ შეუძლიათ შესაბამისი უნარების გამოუმუშავებამი წვლილის შეტანა თანამედროვე და ეკოლოგიურად სუფთა ყურძნის სახეობების წარმოებისათვის.

ტექნიკური კადრების არასაკმარისი პროფესიონალიზმი. პროფესიულ განათლებას შეუძლია ტექნიკური კადრების უნარების განვითარება რაც მათ საშუალებას მისცემს მართონ და შეინარჩუნონ თანამედროვე ხელსაწყოები, შესაბამისად შემცირდება როგორც არას-

<sup>29</sup> გაეროს განვითარების პროგრამა, სიტუაციის ანალიზი - ანგარიში: პროფესიული განათლების სამუშაოზე დაფუძნებული სწავლება საქართველოში (2015).



ნორად გამოყენებული ხელსაწყოების შეკეთებასთან დაკავშირებული, ასევე უცხოელ ტექნიკოსებზე დამოკიდებულების ხარჯები. ამ საქართველოს ასევე ხაზს უსვამს ვენახებში თანამედროვე ტექნიკის გამოყენების მზარდი ტენდენციაც.

ადგილობრივად წარმოებული რესურსების დაბალი ხარისხისა თუ არარსებობის გამო წარმოების მაღალი

ხარჯები. მატერიალური მასალები როგორცაა შუშის ბოთლები, ეტიკეტი, საცობები და ყუთები, ძირითადად იმპორტირებულია. საქართველოს ესაჭიროება კვალიფიციური ადამიანური რესურსი ვისაც შეეძლება თანამედროვე ტექნოლოგიების უფრო ინტენსიურად და ეფექტურად გამოყენება და ვინც აწარმოებს შესაბამის მასალებს ადგილობრივად და კონკურენტულ ფასად.

## 5.1. საქართველოს ღვინის სექტორში პროფესიული განათლების გაძლიერებისათვის განხორციელებული აქტივობები

2016 წლის ნოემბერში იწყება მეხუთე საფეხურის მოდულური პროფესიული პროგრამა მევენახეობასა და მეღვინეობაში. გერმანიის საერთაშორისო თანამშრომლობის საზოგადოების (GIZ) (გერმანიის ეკონომიკური თანამშრომლობისა და განვითარების ფედერალური სამინისტროს - BMZ-სახელით) კერძო სექტორის განვითარების პროგრამის პროექტის - „საქართველოს ღვინის სექტორის მხარდაჭერა“ ფარგლებში, ექსპერტებმა გააანალიზეს არსებული პროფესიული სტანდარტები და პროგრამები. კერძო სექტორის ზემოხსენებულმა საჭიროების ანალიზმა აჩვენა ღვინის სექტორში, განსაკუთრებით მევენახეობა-მეღვინეობის მიმართულებით, დუალური პროფესიული პროგრამის საჭიროება. პროგრამაში შემოთავაზებულია 40% თეორიული სწავლება (35% პროფესიულ საგანმანათლებლო დაწესებულებაში, 5% - სპეციალური ტექნიკური სემინარების საშუალებით) და 60% სამუშაო პრაქტიკები ღვინის მარაში, მუდმივი მეთვალყურეობის ქვეშ. საქართველოში დუალური განათლების განხორციელებისათვის ხელი მოეწერა თანამშრომლობის შეთანხმებას კერძო სექტორის განვითარების პროგრამასა და ბავარიის სახელმწიფო ინსტიტუტს (LWG) შორის. ეს უკანასკნელი მხარს დაუჭერს პროექტის კონცეპტუალურიზაციასა და განხორციელებას.

პროგრამის განხორციელებაზე ავტორიზაცია მოიპოვა ორმა კოლეჯმა - „აისი“ და „ნინამდღვრიანთკარი“, 7 კომპანიასთან თანამშრომლობით. სტუდენტთა პირველი ნაკადი სწავლას დაიწყებს 2016 წლის ნოემბერში.

ახალი მოდელი მომზადდა ძირითად დაინტერესებულ პირებთან თანამშრომლობით, როგორცაა საქართველოს განათლებისა და მეცნიერების სამინისტრო და განათლების ხარისხის განვითარების ეროვნული ცენტრი. 2015 წელს, რამდენიმე კომპანიამ, გარკვეული მოთხოვნების დაკმაყოფილების შემთხვევაში, გამოთქვა სურვილი მონაწილეობა მიიღოს დუალური მეღვინეობის განხორციელებაში:

- ერთიდან სამ სტუდენტამდე მიიღებდა მონაწილეობას 3 წლიან პრაქტიკებში;
- სტუდენტები ყოველთვიურად ანაზღაურების სახით მიიღებდნენ მინიმუმ 240 ლარს (დაუქვითავი) და ჯანმრთელობის დაზღვევის პაკეტს;
- სტუდენტებისათვის გამოყოფილი იქნება შესაბამისი კადრი მენტორობისათვის;
- მენტორები გავლიან ორ კვირიან (1+1) ტრენინგს სწავლების მეთოდოლოგიაში.

კომპანიებში ჩატარებულმა პირველადმა ანალიზმა აჩვენა, რომ კომპანიებს აქვთ შესაძლებლობა სტუდენტებზე მიახლოებულად გამოცდილი პერსონალი ინსტრუქტორების სახით. აღნიშნული ინსტრუქტორებისათვის მოკლე ვადიანი ტრენინგები პედაგოგიკაში ჩატარდა 2016 წლის აგვისტოში.

დასაქმების შესაძლებლობების სტუდენტებისათვის რომლებიც წარმატებით დაასრულებენ დუალურ პროფესიულ საგანმანათლებლო პროგრამას მოიცავს, თუმცა არ არის შეზღუდული, შემდეგ მიმართულებებს:

- ღვინის კომპანიის მენეჯმენტი (შუა რგოლი),
- თავიანთი კომპანიის დაფუძნება,
- რეგიონული საკონსულტაციო ცენტრის ოფიცერი (ფერმერებისათვის რჩევის მიცემა ყოველდღიური საქმიანობის შესახებ).

პროგრამის დასრულების შემდეგ სტუდენტებს შეეძლება მევენახეობისა და მეღვინეობის მართვასთან დაკავშირებული საკითხების მაღალ დონეზე შესრულება. სწავლების განმავლობაში ისინი ასევე შეისწავლიან მენეჯმენტისა და მარკეტინგის შესაბამის ასპექტებს. შემოთავაზებული პროგრამის გარდა თეორიული და პრაქტიკული მხარეებისა, შეიქმნება საკოორდინაციო უწყება რომელიც პროცესების კოორდინაციასა და მონიტორინგს განხორციელებს. დუალური პროგრამების განსახორციელებლად შესაძლებლობების შეფასებით, მას ექნება შესაბამისი მანდატი კოლეჯებისა და კომპანიების ავტორიზაციისათვის. გარდა ამისა, უწყება ასევე ზედამხედველობას უწევს პროგრამების განხორციელებას სტუდენტების დონეზე: მათი საკონტრაქტო უფლებები და ვალდებულებები და კომპანიასთან თანამშრომლობის საკითხები. ეფექტურობის გაზრდისათვის, პროგრამაში ჩართული კომპანიების საჭიროებების დასადგენად, საკოორდინაციო უწყებას კომუნიკაცია უნდა ჰქონდეს დარგობრივ ასოციაციებთან. ეს როლი შესაძლოა შეითავსოს განათლების ხარისხის განვითარების ეროვნულმა ცენტრმა (NCEQE), რადგან მისი მთავარი როლი დაკავშირებულია განათლების სისტემაში ხარისხის უზრუნველყოფასთან; საკოორდინაციო უწყება ჯერ კიდევ ფორმალურად უნდა ჩამოყალიბდეს.

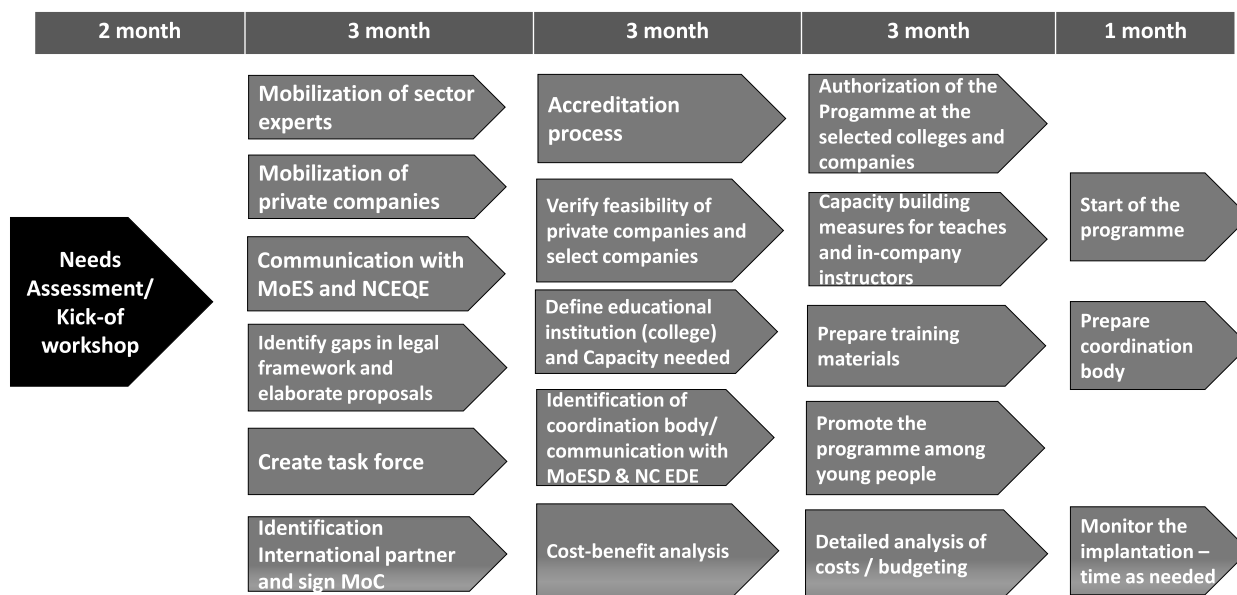
ცხრილი 2. ღვინის სექტორში დუალური განათლების პილოტირება

გარდა პროფესიული განათლების სისტემის მხარდაჭერისა მეღვინეობის მიმართულებით, პროექტი ასევე ხელს უწყობს დარგის ბიზნეს ჩარჩოს განვითარებას: (1) ღვინის ეროვნული სააგენტოს ლეგალური და საკადასტრო თემატიკასთან დაკავშირებულ საკითხების მხარდაჭერით; (2) დარგობრივი საკონსულტაციო შესაძლებლობებისა და ქვევრის ღვინის კლასტერის გაძლიერებით, სექტორში არსებული კერძო სექტორის მოთამაშეების ხელშეწყობა.

GIZ-ის მხარდაჭერით, საქართველოს ძირითადი დაინტერესებული პირების მიერ მომზადდა დუალური პროფესიული განათლების დანერგვის გზამკვლევი, რომელშიც განხილულია მთავარი მოთამაშეების მიერ გადასადგმელი ნაბიჯები, მათ შორის საერთაშორისო ორგანიზაციების, სამოქალაქო საზოგადოების, კერძო სექტორისა და სამთავრობო უწყებების მიერ. ქვემოთ მოცემულ გრაფაში ხაზგასმულია დუალური პროფესიული პროგრამების დანერგვის ნაბიჯები ღვინის სექტორში.<sup>30</sup>

**დუალური საგანმანათლებლო პროგრამების დასაწერად განსახორციელებელი საკვანძო ნაბიჯები:**

## Key steps for introduction of the dual programmes



ფიგურა 6. მეღვინეობაში დუალური საგანმანათლებლო პროგრამების დასაწერად განსახორციელებელი აქტივობები

მოდელი მარტივად გასავერცხლებელია სხვა სექტორებზე და ადაპტირებადი დარგის კონკრეტულ საჭიროებებსა და მოთხოვნებზე.

კერძო სექტორის ხედვა ღვინის სექტორში დუალური პროფესიული განათლებისადმი:

- მათი საქმიანობის მდგრადობისა და მომგებიანობისათვის, კერძო კომპანიებს ესმით კვალიფიციური კადრების საჭიროების შესახებ;
- გამომდინარე სწავლების დაბალი ხარისხიდან და სტუდენტთა ძალიან დაბალი კვალიფიკაციიდან, კომპანიების უმრავლესობა არ ენდობა პროფესიული განათლების არსებულ სისტემასა და დაწესებულებებს;
- თავიანთი კადრების შესაბამისი კვალიფიკაციით უზრუნველსაყოფად, დიდმა კომპანიებმა დაიწყეს საკუთარი გადაამზადების ობიექტების/ტრენინგ დაწესებულებების განვითარება. აღნიშნულის შემუშავება საკმაოდ ძვირად-

ღირებული და რთულია მცირე და საშუალო ტიპის საწარმოებისათვის, თუცა მათ შეუძლიათ ჩაერთონ დუალურ პროფესიულ განათლებაში.

- კომპანიები დაინტერესდებიან პროფესიულ საგანმანათლებლო დაწესებულებებთან ხარჯებისა და ძალისხმევის გაზიარებით, იმ შემთხვევაში თუ საერთო აქტივობები იქნება კარგად კოორდინირებული, შედეგზე ორიენტირებული და გათვალისწინებული იქნება კერძო სექტორის ინტერესი. კერძო კომპანიები უფრო მოტივირებულნი იქნებიან პროცესებში ჩასართავად თუ უფრო აქტიური როლი ექნებათ პროგრამების შემუშავებასა და სტუდენტების შერჩევის პროცესში.

აღსანიშნავია, რომ მიუხედავად პროფესიული განათლების მიმართ ბიზნესისა და პროფესიული საგანმანათლებლო დაწესებულებების აქტუალური გაუმჯობესებისა,

<sup>30</sup> გზამკვლევი ღვინის სექტორში დუალური განათლების დასაწერად



საჭიროა დამატებითი ძალისხმევა მათთვის დუალური პროფესიული განათლების განხორციელების, მათი როლისა და პასუხისმგებლობების ასახვას. პროფესიული საგანმანათლებლო დაწესებულების შესაძლებლობა ჩაერთოს ხანგრძლივ პარტნიორობაში კერძო სექტორთან პრიორიტეტული მიმართულებაა, მაგალითად, კერძო კომპანიებთან ბიზნეს ურთიერთობებისა და დიალოგის წარმართვის უნარები. პროფესიულ დაწესებულებასა და კერძო სექტორს შორის აზროვნებაში არსებული განსხვავებები და ხარვეზები ხელს უშლის დუალურ პროგრამებში წარმატებულ თანამშრომლობას. კერძო სექტორი დიდ სარგებელს მიიღებს გაზრდილი ჩართულობიდან (1) საგანმანათლებლო პროგრამის შემუშავებაში, კარიერული კონსულტირებისა (2) და სტუდენტთა შერჩევის პროცესში (3). ამ მხრივ კომპანიებს გაუჩნდებათ ერგვარი მფლობელობისა და თავდაჯერებულობის შეგრძნება შედეგებთან მიმართებით; ამავდროულად მეტი შესაძლებლობა ექნებათ განათლების ხელშეწყობისათვის.

სახელმწიფოს მხარდაჭერა კომპანიებისათვის დუალურ პროგრამებში ჩასართავად დამატებითი მოტივაცია იქნება. როგორც ზემოთ აღინიშნა, ქართული კომპანიები დუალური ელემენტების შემოღების ჯერ მხოლოდ სანყის ეტაპზე არიან. საჭიროა პოზიტიური შედეგების ბიზნეს წრეებში გაზიარება რაც უნდა გადაიზარდოს ახალ ტრადიციაში. ქვემოთ ჩამოთვლილი მასტიმულირებელი ფაქტორები გაზრდიან კომპანიის მოტივაციას. შესაძლებელია ვაუჩერების განაწილება საგანმანათლებლო დაწესებულებებსა და კომპანიებს შორის. თუმცა, მდგრადობიდან გამომდინარე, მეტი აქცენტი უნდა გაკეთდეს დუალურ პროგრამებში კომპანიების საშუალო და გრძელვადიან პროცესებში ჩასართავად, ვიდრე მოკლე ვადიანი სარგებლის მისაღებად.

ქვემოთ მოცემულია სანყის ეტაპები კერძო სექტორთან თანამშრომლობისათვის:

- პროდუქცია: შეგირდის პროდუქტიული წვლილი წარმოების პროცესში;
- ინვესტიცია: კომპანიის ადამიანური რესურსების გაძლიერებისათვის გადამზადების შემდგომ შეგირდის დატოვების შესაძლებლობები;
- სკრინინგი: საუკეთესო კანდიდატის დატოვების შესაძლებლობა, გამომდინარე გადამზადების პერიოდში შესრულებული სამუშაოებიდან;

- სოციალური პასუხისმგებლობა: შრომის ბაზარზე შემოსვლის შესაძლებლობის მიცემა ახალგაზრდებისათვის;
- რეპუტაცია: კარგი რეპუტაცია და ბრენდის ხილვადობა კლიენტებთან, პოტენციურ დამსაქმებლებთან და მომწოდებლებთან.

დარგობრივი ასოციაციების ჩართულობა, რომლებსაც ღირებული შესაძლებლობები და რეპუტაცია მოაქვთ, მნიშვნელოვანი და ნამახალისებელი ფაქტორია კომპანიებისათვის პროფესიულ განათლებაში მონაწილეობის მისაღებად, მათ წვლილის შესანარჩუნებლად და ცნობიერების ასამაღლებლად. ისეთი ასოციაციები, როგორცაა საქართველოს ღვინის ასოციაცია, ღვინის კლუბი, საქართველოს სავაჭრო-სამრეწველო პალატა, საქართველოს ხელნაკეთი ღვინის ასოციაცია, სომელიების ასოციაცია და ღვინის ტურიზმის ასოციაცია პოტენციურ პარტნიორებს წარმოადგენენ. ღვინის ეროვნული სააგენტო, როგორც სახელმწიფო უწყება, ასევე ჩართული უნდა იყოს კომპანიების დუალურ პროგრამებში ჩართულობის ხელშეწყობის პროცესში.

როგორც ქვემოთ არის აღნიშნული, საქართველოს ეროვნული პროფესიული საბჭო კოორდინირებას უწევს სოციალურ პარტნიორობას პროფესიულ განათლებაში. ღვინის სექტორში საბჭოს გაძლიერებით, შესაძლებელი გახდება სოციალური პარტნიორობის უფრო ეფექტურად ხელშეწყობა. იდენტიფიცირებულ იქნა შესაძლებლობის გაძლიერების ორი ვარიანტი: მეღვინეობის თემატური ჯგუფის შექმნა, სასოფლო-სამეურნეო ჯგუფის ქვეშ ან საბჭოში ახალი თემატური ჯგუფის შექმნა მეღვინეობის მიმართულებით.

გარდა ამისა, ადგილობრივი სოციალური პარტნიორული ჯგუფების შექმნა ღვინის მწარმოებელ რეგიონებში ასევე გაზრდის ფართო მონაწილეობას და ხელს შეუწყობს წვლილის შეტანას ადგილობრივი და ღვინის მცირე მარნებისაგან. ამ კომპონენტის განხორციელება შესაძლებელია ადგილობრივი თვითმმართველობების, ბიზნეს ასოციაციების, პროფესიული კავშირებისა და არასამთავრობო სექტორის მხარდაჭერით, ეროვნული პროფესიული საბჭოსა და მისი სამდივნოს საერთო კოორდინირებით.

- კორპორაცია ქინძმარაული, ყვარელი
- „Schuchmann Wines Georgia“, ქისისხევი
- შატო მუხრანი, მუხრანი
- კახური ტრადიციული მეღვინეობა, მცხეთა

- ღვინის კომპანია შუმი, წინანდალი
- მარანული, მუკუზანი
- AB Shadrevani, კარდენახი

ცხრილი 3. დუალურ პროფესიულ განათლებაში მონაწილე კომპანიები მეღვინეობის მიმართულებით

<sup>31</sup> Jansen, Anika, Example of a cost benefit analysis of dual VET in Germany (no date).

## 6. დუალური საგანმანათლებლო პროგრამების შესაძლებლობა ტურიზმის სექტორში

ტურიზმის სექტორი ერთ-ერთი ყველაზე ნამრატებულია საქართველოში. მზარდი პოტენციალიდან გამომდინარე, დუალურმა პროფესიულმა პროგრამებმა შესაძლოა გაზარდოს სერვისების მიწოდების დონე, თანამედროვე სერვისების განხორციელების ტექნიკები; ასევე ბიზნესის განვითარების კუთხით, შესაძლოა შეეხოს კერძო სექტორის ინტერესებსაც, მეტ უკუგებასა და მომგებიანობას.

მაშინ როცა დიდ სასტუმრო ქსელებს აქვთ თავიანთი სატრენინგო დაწესებულებები და სამუშაოზე დაფუძნებული განათლების სხვადასხვა მიდგომები (სტაჟირებები, გადამზადებები, დამატებითი ტრენინგები და ა.შ.), მცირე ტიპის ორგანიზაციებსა თუ ბიზნესებს სჭირდებათ კონკრეტული ნახალისების მექანიზმები სტრუქტურულ დუალურ პროფესიულ პროგრამაში ჩასართავად. მცირე საოჯახო ტიპის სასტუმროებს, მაგალითად, აქვთ დიდი პოტენციალი აგრო და სათავგადასავლო ტურიზმის მიმართულებით და საჭიროებენ სერვისების საგრძნობ გაუმჯობესებას. ასეთი მცირე ტიპის ბიზნესების ჩასართავად, სტაბილური პარტნიორობის დამყარებისათვის, საჭიროა ახლო კავშირები კოლეჯებთან. მათი ჩართულობა კი თავის მხრივ გაზრდის სწავლების ხარისხს და ცნობიერების აამაღლებს ბაზრის მოთხოვნების შესახებ.

ახლახან განხორციელებული საკანონმდებლო ცვლილებები მხარს უჭერს ასეთ თანამშრომლობას; თუმცა, იმპლემენტაციის დონეზე გასარკვევია ყველაზე მეტად რომელი მექანიზმები შეეფერება ასეთი თანამშრომლობის კულტურის განვითარების დაინტერესებულ პირებში. როგორც მცირე საპილოტე ინიციატივებმა აჩვენა, სასკოლო პროექტებმა რომლებიც მოიცავს კერძო სექტორსაც (საერთო სარგებლის მქონე ერთობლივი აქტივობები; პროფესიულ სასწავლებელში განვითარებული ინოვაციური იდეები, მაგალითად სასტუმროს ვებ-გვერდის გაუმჯობესება, ტრადიციული სარეცეპტო წიგნების ჩამოყალიბება და შემუშავება სტუდენტების მიერ; ტრადიციული ქართული სამოსის დიზაინი და შეკერვა, შემდგომ კი სასტუმროში მოდის ჩვენების მოწყობა) შესაძლოა ხელი შეუწყოს სასტუმროების ინტერესს კოლეჯებთან თანამშრომლობისათვის.

აღსანიშნავია, რომ საერთაშორისო სასტუმროები როგორცაა რედისონი, კემპინსკი, ჰოლიდეი ინი, კიდეუ უფრო ფართოდებიან რაც საქართველოს ტურიზმის სექტორს მეტ ოპტიმიზმსა და ზრდის პოტენციალს მატებს. გარდა ამისა, მათ უკვე გამოთქვეს თავიანთი ინტერესი და სურვილი დუალურ საგანმანათლებლო პროგრამებში ჩართვისადმი რაც პირდაპირი მოტივაციაა ტურიზმის სექტორში დუალური მოდელის განვითარებისათვის.

ცხრილი 4. ქვემოთ მოცემულმა კომპანიებმა, სხვებთან ერთად, გამოთქვეს სურვილი ტურიზმის მიმართულებით დუალურ საგანმანათლებლო პროგრამებში ჩასართავად:

- ყვარლის ტბა
- რედისონ ბლუ
- ჯორჯია პალასი
- სასტუმრო შერატონ ბათუმი
- Dreamland Oasis
- სასტუმრო ლოპოტა
- სასტუმრო ამბასადორი
- სასტუმრო ჰილტონი ბათუმში
- სასტუმრო რიქსოსი ბორჯომში

GIZ-ის დაკვეთით, სოციალური კვლევისა და ანალიზის ინსტიტუტის (ISSA) მიერ ახლახან ჩატარებული კვლევის მიხედვით<sup>32</sup>, შრომის ბაზარზე მოთხოვნილი პროფესიები: სასტუმროს ადმინისტრატორი, გიდი, მზარეული, რესტორნის ადმინისტრატორი, მენეჯმენტის პერსონალი, სერვისის პერსონალი და ტურ-ოპერატორები. მეტი აქცენტი უნდა გაკეთდეს ტურიზმის სხვა მხარეებზეც, როგორცაა კომერციული ტრენინგები (მაგ. სამოგზაურო სააგენტოებისათვის, ღონისძიებების ორგანიზატორთათვის, სატრანსპორტო სექტორისათვის, ლანდშაფტის მებაღეებისათვის, მკერავთათვის, IT სპეციალისტებისათვის და ა.შ.). სხვადასხვა პროფესიების გადაკვეთაზე, პროფესიულ განათლებაში ძალიან დიდი პოტენციალია ინოვაციური პროგრამებისათვის. წარმატებული დუალური პროგრამების განხორციელებისათვის, აუცილებელია პროფესიებს შორის კავშირების განვითარება. ეს არამხოლოდ დუალური პროგრამების მდგრადობას შეუწყობს ხელს, არამედ - სექტორში ინოვაციის განვითარებას. გარდა ამისა, განვითარდება საერთო სასწავლო პროგრამები არამხოლოდ ბიზნესსა და პროფესიულ დაწესებულებებს შორის, არამედ ბიზნესსა და ბიზნესს შორის, და პროფესიულ დაწესებულებებსა და პროფესიულ დაწესებულებებს შორის.

ISSA-ის კვლევის მიხედვით, ტურიზმის სექტორში დასაქმებისათვის საკვალიფიკაციო მოთხოვნები აჩვენებს, რომ რაც უფრო მაღალია კვალიფიკაცია მით უფრო მეტია დასაქმების ალბათობა. თუმცა, ეს ასე არ არის კაფეების, რესტორნებისა და კლუბებისათვის სადაც უმაღლესი განათლების მქონე პირები ზედმეტად კვალიფიციურებად (overqualified) ითვლებიან. მიუხედავად იმისა, რომ გამართლებულია ტურიზმის სექტორში არსებული პროფესიული საგანმანათლებლო პროგრამების ხარისხისა და შესაბამისობის გაკრიტიკება, უნდა

<sup>32</sup> სოციალური კვლევისა და ანალიზის ინსტიტუტი. საქართველოში სასტუმრო და განთავსების მომსახურების სფეროსათვის მნიშვნელოვან პროფესიებში კვალიფიკაციის მიღების/სპეციალიზაციის შესაძლებლობათა მიმოხილვა და ანალიზი. 2015.

ითქვას, რომ ამ მიმართულებით ბევრი შესაბამისი და ინოვაციური პროგრამა ხორციელდება უნივერსიტეტების მიერ. ამ შეთავაზებების მართებულობა და პოპულარობა (მაგ. რეკრეაციული ტურიზმი, აგრო ტურიზმი, კურორტები, ეკო-ტურიზმი და კულტურული ტურიზმი) მიმზიდველს ხდის მათ ახალგაზრდებისათვის. თუმცა, პროფესიულმა საგანმანათლებლო დაწესებულებებმა ფოკუსირება უნდა მოახდინონ თავიანთ ძლიერ მხარეებზე, განსაკუთრებით თემსა და კერძო სექტორთან ურთიერთობის პოტენციალზე. ისინი, განსაკუთრებით რეგიონებში სადაც დაწესებულებები ფუნქციონირებენ, ჩართულნი უნდა იყვნენ ტურიზმის მიმართულებების შემუშავებასა და განხორციელებაში. იმ შემთხვევაში თუ ერთი და იგივე რეგიონში მდებარეობენ, უფრო მარტივი, სწრაფი და ეფექტურია რომელიმე სასტუმროსა თუ ტურიზმთან დაკავშირებული ბიზნესისათვის მიმართვა. არსებობს რეგიონული პოტენციალის რამდენიმე მაგალითი რომლებიც შესაძლებელია უნარების გაძლიერების შემთხვევაში განვითარდნენ, ამავდროულად ხელი შეუწყონ თვითდასაქმებასა და მცირე და საშუალო ტიპის საწარმოების გახსნას.

ამასთან, მიმართულებები რომლებიც პირდაპირ კავშირში არ არიან ტურიზმთან - მშენებლობა, ბიზნეს უნარები, მაგალითად ბიუჯეტირება და მარკეტინგი - დიდ პოტენციალს წარმოადგენენ დუალური პროგრამებისათვის.

ასევე ხაზგასასმელია, რომ სტრუქტურული კერძო სექტორის არარსებობისას, მისი განვითარების გარეშე დუალურ პროგრამებს არ ექნებათ შესაბამისი შესაძლებლობები (მაგ. კომპანიებთან პარტნიორობა). ISSA კვლევა ბიზნეს ინფრასტრუქტურის, მენარმეობისა კულტურისა და საინვესტიციო კლიმატის გაუმჯობესებისათვის გამოყოფს გადაამზადების მიმართულებებს. თუმცა, ამ ეტაპზე, ყველა მათგანი არ შეესაბამება დუალურ პროგრამებს პილოტირებისათვის, ზოგი მათგანი არა პროფესიას, არამედ გარკვეულ უნარს წარმოადგენს. ისინი შესაძლოა გამოყენებულ იქნას როგორც ტრენინგ მოდულები შესაბამისი უნარის განვითარებისათვის რომელიც ადამიანი მოიპოვავს ინფორმალური გზით.

კიდევ ერთხელ, იქამდე სანამ დუალური პროგრამები საგრძნობლად გააუმჯობესებენ სამუშაო ძალის შესაძლებლობებს, აუცილებელია ძლიერი კერძო სექტორის ჩართულობა, რომელსაც თავის მხრივ შეუძლია წარმოქმნას დასაქმების საშუალებები. შრომის ბაზარს სჭირდება კურსდამთავრებულები პრაქტიკული უნარებით, ამავდროულად, დამსაქმებლები ზოგადად ამჯობინებენ დასაქმებულებს ფორმალური განათლებით, შესაბამისად იქმნება კარგი შესაძლებლობა პროფესიული საგანმანათლებლო დაწესებულებებისა და სხვა ინსტიტუციების პროცესში ჩასართავად.

## 7. დუალური საგანმანათლებლო პროგრამების შესაძლებლობა მშენებლობის სექტორში

მიუხედავად მშენებლობის მიმართულებით არსებული პროფესიული პროგრამების ფართო სპექტრისა, რომელთაგან ზოგიერთი შეიცავს დუალურ ელემენტებს, როგორცაა ვორკშოპები და კომპანიების მიერ მასწავლებელთა გადამზადებები, სრულად დუალური პროგრამა ამ მიმართულებით არ ხორციელდება, უამრავ პროფესიაზე კი შესაძლებელია სწავლება დუალური ელემენტებით.

მშენებლობა ერთ-ერთი ყველაზე დინამიური და მზარდი მიმართულებაა საქართველოში. ის წარმოადგენს ეკონომიკის ერთ-ერთ ყველაზე დიდ ნაწილს და მასში არის ყველაზე მეტი დასაქმებული ადამიანი.<sup>33</sup> თუმცა, დამსაქმებელთათვის ძალიან რთულია კვალიფიციური პერსონალის მოძიება. საქართველოს შრომის, ჯანდაცვითობისა და სოციალური დაცვის სამინისტროს მიერ ჩატარებული კვლევის მიხედვით, მაღალი მოთხოვნა არსებობს ხელოსნებსა და სპეციალისტებზე ტენიკური მიმართულებებით: „მიუხედავად იმისა, რომ განათლების რეფორმები ხორციელდება, თანამედროვე კადრები საბაზრო მოთხოვნებთან შეუსაბამოა ცოდნა და უნარ-ჩვევები...რაც აისახება წარმოებულურობასა და კონკურენტუნარიანობაზე“.<sup>34</sup>

მშენებლობის სექტორის ინტერნაციონალიზაციისა და მოთხოვნა-მიწოდების ცვალებადობის შედეგად, კვალიფიციური კადრების საჭიროება კიდევ უფრო მატულობს. მოთხოვნის ცვლილება აისახება ახალი ტიპის, ტექნიკურად უფრო რთულ პროექტებში (მაგ. დიდი სასტუმროები, საოფისე შენობები, რკინიგზა, მილსადენები) ან ინოვაციურ კონცეფციებში (გაგრილებისა და გათბობის ტექნოლოგიები, თერმული იზოლაცია, სმარტ ტექნოლოგიები, ენერგო-ეფექტური განათება). გამომდინარე ფართო მოთხოვნიდან, როგორც ადგილობრივი ასევე საერთაშორისო ინვესტორები მოქმედებენ ამ ცვლილებების მიხედვით. მშენებლობის პროექტების ცვლილებებთან ერთად, იცვლება მიწოდების მხარეც. ბიზნესის მხრიდან საბაზრო წილის გაძლიერებითა და თავიანთი მიმართულების განმტკიცებით, კონკურენცია ადგილობრივ და საერთაშორისო კომპანიებს შორის საქართველოში მატულობს. ყველა ეს ტენდენცია კი მიანიშნებს კვალიფიციური კადრების მიმართ მოთხოვნის ზრდაზე.

მშენებლობის სექტორი რესურსების მთავარი მომხმარებელია (მათ შორის ენერჯია, წყალი და მასალები), ამავდ-

<sup>33</sup> კვლევის მიხედვით, მშენებლობის მიმართულებებით საქმიანობს 4,253 ორგანიზაცია და ჯამში დასაქმებულია 71,445 ადამიანი. MHLSA. შრომის ბაზრის მოთხოვნის კომპონენტის კვლევა. ორგანიზაციებისა და დასაქმებულების გადანაწილება ეკონომიკური საქმიანობის სახეების მიხედვით. 2015.

<sup>34</sup> MHLSA. შრომის ბაზრის მოთხოვნის კომპონენტის კვლევა. 2015.



როულად აწესებს საყოფაცხოვრებო ენერჯის მოხმარების პარამეტრებს. მშენებლობის საოპერაციო ხარჯების დიდი ნაწილი ენერჯიაზე მოდის. ეს კორელაცია ასევე ასახულია საქართველოსა და ევროკავშირის შორის ასოცირების ხელშეკრულებაში რომელიც ხელს უწყობს ენერჯო ეფექტურობასა და „ინფორმაციის გაცვლა ენერჯის წარმოებაში [...] სადაც განსაკუთრებული ყურადღება მიექცევა ენერჯო ეფექტურობას და ეკოლოგიურად სუფთა ტექნოლოგიებს“<sup>35</sup> ამ მხრივ, მშენებლობის სექტორს მნიშვნელოვანი წვლილის შეტანა შეუძლია (მაგ. მშენებლობებზე ენერჯო ეფექტური და განახლებადი ენერჯის გამოყენება); თუმცა, დღესდღეობით, შესაბამისი უნარები საქართველოში ნაკლებად არის;

აღნიშნული მოთხოვნების დაკმაყოფილებისათვის, მშენებლობის მიმართულებით არსებული რამდენიმე პროფესიული პროგრამა (მათ შორის, დუალური ელემენტებით) ადაპტირებულ იქნა. აღსანიშნავია, რომ მშენებლობის მიმართულება სხვა ნებისმიერ სექტორთან შედარებით ყელაზე სწრაფად ითვისებს დუალურ პროგრამებს. სამშენებლო მასალების მწარმოებელი რამდენიმე გერმანული კომპანია ჩართულია თანამშრომლობის სანყის ეტაპზე პროფესიულ კოლეჯებთან. მათგან აღებული საუკეთესო პრაქტიკები შესაძლოა გავრცელდეს სხვა სექტორებზე ქვეყნის მასშტაბით.

მაგალითად, ჰეიდელბერგ ცემენტმა, კაპაროლმა და კნაუფმა გააერთიანეს ძალისხმევა დუალური საგანმანათლებლო პროგრამების მხარდასაჭერად. ეს მოიცავს როგორც ფინანსურ ასევე პერსონალისა და ტენიკური რესურსებით მხარდაჭერას, მაღალკვალიციური სამუშაო ძალის განვითარების წინაპირობის შესამწვლად. ამის პარალელურად, განათლებისა და მეცნიერების სამინისტროსა და GIZ-ის ინიციატივით, შემუშავდა ყოვლისმომცველი სასწავლო პროგრამა შემდუღებელთათვის, რომელიც მოიცავს სწავლების ინტეგრირებულ მიდგომებს დასაქმებისათვის პასუხისმგებლობის, ანგარიშვალდებულებისა და სოციალური უნარების განვითარებით. პროგრამის ერთ-ერთი ყველაზე მნიშვნელოვანი ნაწილია პრაქტიკული გადამზადება, რომელიც ითვალისწინებს საქართველოს პარტნიორების მოთხოვნას ტრენინგის მოდულარაიზაციის შესახებ.

EQE-სთან და MoES-თან თანამშრომლობით, GIZ PSD-იმ მშენებლობის, ტურიზმისა და მეღვინეობის მიმართულებით მხარი დაუჭირა 24 საგანმანათლებლო პროგრამის განვითარებასა თუ ადაპტირებას. მშენებლობის მიმართულებით ეს პროგრამები მოიცავს ელექტრო-შემდუღებელს, ელექტრიკოსებსა და სხვა პროფესიებს.

პროფესიული საგანმანათლებლო დანესებულების მასწავლებლები ხშირად ვერ აკმაყოფილებენ დუალური პროგრამების სწავლების მოთხოვნებს. მიუხედავად ამისა, შესაბამისი კანდიდატები მოძებნა შესაძლებელია როგორც კოლეჯებში ასევე კომპანიებში. შემდუღებელთა სასწავლო პროგრამის გამოცდილებიდან შეიძლება დავასკვნათ, რომ თანამედროვე პროფესიული პროგრამის ტრენერთა განვითარების მიზნით საჭიროა გამოცდილი შემდუღებლების ჩართულობა გადამზადების პროცესში.<sup>36</sup>

MoES, პროფესიული კოლეჯი სპექტრი, GIZ და ჰეიდელბერგ ცემენტი მხარს უჭერდნენ მშენებლობის მიმართულებით 5 სასწავლო პროგრამის განვითარებას: მეფილე-მომპირკეთებელი (drywall), ელექტრიკოსი, შემდუღებელი, მღებავი და მებათქამე. გარდა ამისა, 8 მასწავლებელი სხვადასხვა კოლეჯებიდან და შემდუღების ექსპერტები ჰეიდელბერგ ცემენტიდან (კასპი და რუსთავი) გადამზადდნენ შემდუღების ახალ ტექნოლოგიებში (MIG/MAG და ელექტრო შემდუღება) და გადაეცათ მონაწილეობის სერტიფიკატი ელექტრო შემდუღებაში. ტრენინგის უმეტესი ნაწილი (2/3) დაეთმო პრაქტიკულ სამუშაოებს. ტრენინგის ამ ნაწილში თავიანთი გამოცდილებით დიდი წვლილი შეიტანეს ჰეიდელბერგ ცემენტის ექსპერტებმა. სერტიფიკატები გადმოღებულია გერმანული სასწავლო პროგრამიდან, ფარავს საკითხის კონკრეტულ თემატიკას. მიუხედავად იმისა, რომ შინაარსი ძირითადად ეხებოდა შემდუღების მთავარ საკითხებს, მონაწილეთა უნარებისა და დასაქმების განვითარების მიზნით, მასწავლებელთა სასწავლო პროგრამა ასევე მოიცავს სწავლების მეთოდისა და პროფესიულ დიდაქტიკას. მონაწილეებმა ტრენინგის გამოცდილება შეაფასეს როგორც „შესანიშნავი“, რაც გამონვეული იყო შემდუღებელ სპეციალისტებთან პირდაპირი ურთიერთობისა და გამოცდილების გაზიარების შესაძლებლობით.

დუალური პროფესიული საგანმანათლებლო პროგრამის კიდევ ერთი მაგალითი არის თანამშრომლობა გერმანულ კომპანია „კნაუფსა“ და საზოგადოებრივ კოლეჯ „ახალ ტალღას“ შორის. ორივე ორგანიზაციამ ხელი მოახწერა თანამშრომლობის შესახებ მემორანდუმს სადაც ნათქვამია, რომ კომპანია აქტიურად ჩაერთვება როგორც სასწავლო ასევე მასწავლებელთა გადამზადების პროგრამების შემუშავებაში; კოლეჯს მოამარაგებს სასწავლო მასალებითა და შესაბამისი აღჭურვილობით; ხელს შეუწყობს კოლეჯის იმიჯის გაზრდას საზოგადოებასთან ურთიერთობის გზით.

თურქულმა კომპანიამ Turan Borft, პროფესიული კოლეჯ „სპექტრთან“ ერთად განახორციელა მასწავლებელთა ტრენინგები ელექტროენერჯის, შემდუღებისა და სანტექნიკის მიმართულებით. ამავდროულად კოლეჯი მოამარაგა თანამედროვე ტექნოლოგიითა და შემდუღების აღჭურვილობით. ანალოგიურად, კომპანია კაპაროლმა სატრენინგო მასალები გადასცა მღებავებისათვის.

სპექტრმა ასევე წარმატებით დაიწყო და ჩამოაყალიბა ურთიერთობები კომპანიებთან როგორცაა შპს „პრიზმა“, „ენერჯო პრო ჯორჯია“, შპს „Tektohouse and Hydroservice“, შპს „ორბელი“, შპს „შნო“, შპს „Caucasus Road Project“ და შპს „ჰიდროსერვისი“. საუკეთესო სტუდენტები, კურსის დასრულების შემდეგ, საქმნდებოდნენ აღნიშნულ კომპანიებში.

საბოლოოდ, ამ ყველაფრის შედეგები საკმაოდ შთამბეჭდავია: სპექტრის დამამთავრებელი სტუდენტების დასაქმების მაჩვენებელი 1 წელიწადში გაიზარდა 15%-ით, ზოგიერთი პროფესიებისათვის კი - 90%-ითაც.

<sup>35</sup> ასოცირების შესახებ შეთანხმება ერთის მხრივ, ევროკავშირის და ევროპის ატომური ენერჯის გაერთიანებას და მათ წევრ სახელმწიფოებსა და მეორეს მხრივ, საქართველოს შორის

<sup>36</sup> Bildungswerk Bau Hessen-Thüringen e.V., Schweißer, Curriculum zur Facharbeiterausbildung in Georgien (2013).



მიუხედავად იმისა, რომ მშენებლობის მიმართულე-  
ბით კვალიფიციურ კადრებზე დიდი მოთხოვნაა, დუ-  
ალური საგანმანათლებლო პროგრამების რაოდენობა  
დაბალია. თუმცა, ზემოთხსენებული მაგალითებიდან  
ჩანს, რომ ეს საკმაოდ იმედისმომცემი სექტორია დუ-  
ალური პროგრამების განხორციელებისათვის. არსებუ-  
ლი საუკეთესო პრაქტიკები შესაძლოა სხვა სფეროებზეც  
გავრცელდეს:

დამატებითი ვარიანტები მშენებლობის სფეროში  
სრული ან ნაწილობრივი დუალური პროგრამების გან-  
ხორციელებისათვის მოიცავს შემდეგ პროფესიებს:

- დურგლები: საქართველოს კოლეჯები უკვე ახორ-  
ციელებენ ამ მიმართულებით სწავლებას, თუმცა,  
კერძო სექტორის მცირე ჩართულობით ან საერ-  
თოდ მათი მონაწილეობის გარეშე. ამ საჭიროების  
განხილვა შესაძლოა სპექტრის ზემოთმოყვანილ  
მაგალითებთან ერთად. გარდა ამისა, არსებული  
პროგრამები არასაკმარისად კონცენტრირდება მი-  
მართულებებზე. კომპანიები ითხოვენ სპეციალის-  
ტებს კონკრეტული მიმართულებებით - სახურავის  
მშენებლობა, ხის სახლების მშენებლობა, ინტერი-  
ერის საქმე. სხვა, გერმანიაში არსებული სპეციალი-  
ზაციები მოიცავს ფანჯრებისა და კარების ასევე  
ავეჯის მონყობას.
- კალატოზი: ეს სპეციალობა დურგლების მაგალითის  
მსგავსია. კერძო კომპანიების მეტმა ჩართულობამ შე-  
საძლოა გააუმჯობესოს პროფესიული პროგრამების ხა-  
რისხი. დამატებითი მიმართულებები (მაგ. ბეტონისა და  
რკინა-ბეტონის სპეციალისტები) ღირებულ ადამიანურ  
რესურსს მიაწვდის უამრავ კომპანიას.
- სხვა პროფესიები რომლებიც იდენტიფიცირებულ იქნა  
დუალური მიდგომებისათვის: საკანალიზაციო, სარკი-  
ნიგზო მშენებლობა, ნყლის/გაზის/ნავთობის მიწები,  
გზების მშენებლობა. ეს ყველაფერი ძალიან მოთხოვნა-  
დია საშუალო და დიდი ზომის საწარმოებისათვის, მათ  
შორის, სახელმწიფოს მფლობელობაში მყოფი ორგანი-  
ზაციებისათვის და კერძო პროვაიდერებისათვის.

მშენებლობის სფეროში დუალური პროგრამების გან-  
ვითარებისათვის საჭიროა შემდეგი საკითხების გათვა-  
ლისწინება:

- კავშირი კომპანიებსა და კოლეჯებს შორის. საუკეთესო  
პრაქტიკების არსებული მაგალითების, მექანიზმებისა და

შედეგების უკეთ კომუნიკაცია. მშენებლობისა და სამშე-  
ნებლო მასალების ნორმების უკეთ განმარტება.

- კოლეჯებისა და სხვა ტრენინგ პროვაიდერების მხარდა-  
ჭერა მშენებლობასთან დაკავშირებული საკვალიფიკა-  
ციო პროგრამების შეცვლისა და ადვოკატირებაში (მათ  
შორის, სასწავლო პროგრამის შემუშავება და ცვლილება,  
სტანდარტები დარგობრივ კომპეტენციებში, ავტორიზა-  
ცია/აკრედიტაცია ახალი ან შეცვლილი საკვალიფიკაციო  
მოდულებისათვის).
- კომპანიის პრაქტიკოსებთან ერთად პრაქტიკული  
ტრენინგების განხორციელება. დუალური პროგრამე-  
ბისათვის ტრენინგთა ტრენინგის შემუშავება და გან-  
ხორციელება უნდა ფარავდეს როგორც კოლეჯების  
მასწავლებლებს, ასევე კომპანიის ინსტრუქტორებს. კარ-  
გი პრაქტიკის მაგალითები უნდა გაანალიზდეს და გავრ-  
ცელდეს სხვა პროფესიებშიც.
- პროგრამის ხელშეწყობა ენერგოეფექტურობასა და გა-  
ნახლებად ენერჯიაში. არსებული პროფესიული პროგ-  
რამები არ შეიცავს სწავლებას ამ მიმართულებებით, მათ  
შორის, საქართველოსათვის შესაბამის ტექნოლოგიების,  
მათი გამოყენების, მონყობისა და შენარჩუნების კუთხით.  
მოთხოვნა ასეთ უნარებზე იზრდება. უნდა გაანალიზდეს  
სხვა ქვეყნებში არსებული დუალური პროგრამები (მაგ.  
სანიტარიის, გათბობისა და კლიმატის კონტროლის ტე-  
ნიკოსი). ზოგ შემთხვევაში, არსებულმა პროგრამებმა  
შეიძლება ისარგებლონ დამატებითი სპეციალობებით  
(მაგ. ელექტრიკოსი).
- როგორც გადამკვეთ საკითხს, ახალი და ადაპტირებული  
საკვალიფიკაციო პროგრამები უნდა ითვალისწინებდ-  
ნენ პროფესიულ უსაფრთხოებასა და ჯანდაცვას (OSH),  
რასაც უამრავი პროფესიული სასწავლებელი და კომპა-  
ნია არ მიიჩნევს პრიორიტეტად. ეს საკითხი სპეციალურ  
ცოდნას საჭიროებს და აუცილებელი შემადგენელი ნაწი-  
ლი უნდა იყოს მშენებლობის მიმართულებით არსებული  
პროფესიული პროგრამების. შერჩეულმა კომპანიებმა,  
რომლებსაც ამ კუთხით კარგი მაჩვენებელი გააჩნიათ,  
შეუძლიათ ხელი შეუწყონ პროფესიული საგანმანათლებ-  
ლო პროგრამების მოდერნიზებას.

ცხრილი 5. კერძო სექტორის ჩართულობა პროფესიულ განათლებაში			
კაპაროლი	ენერგო პრო ჯორჯია	ჰაიდელბერგ ცემენტი	Caucasus Road Project
კნაუფი	ორბი ჯგუფი	ელიტრა ბურჯი	შპს ანაგი
* ეს მხოლოდ საჩვენებელი სიაა. სხვა უამრავი კომპანია ან ჩართულია ან გამოთქევს სურვილი დუალური პროფესი- ული განათლების განხორციელების.			

## 8. შეჯამება და შემდგომი ნაბიჯები

აქართველოსათვის არ არსებობს სწრაფი და მარტივი გამოსავალი დუალური პროფესიული სისტემის დასაწინერებად. გასათვალისწინებელია, რომ ყველა ქვეყანას თავისი უნიკალური კულტურული, ეკონომიკური და სოციალური მხარეები აქვს და ბევრი მათგანი „შერეულ სისტემასაც“ იყენებს (გააჩნია სექტორს). მაგალითად, გერმანიაში დუალურ მოდელთან ერთად გამოიყენება სკოლის ბაზაზე დაფუძნებული პროგრამები. არსებული სისტემების ისეთი ქვეყნებიდან გადმოღება როგორც გერმანია ან ავსტრია, არ იქნება საუკეთესო გამოსავალი საქართველოსათვის, გამომდინარე საგანმანათლებლო სისტემებს შორის არსებული მრავალფეროვნებიდან, ინსტიტუციური ჩარჩოებიდან, ტრადიციებიდან და სოციალურ-ეკონომიკური გარემოდან. ამასთან, ცხადია, რომ დუალური განათლება ყველა პროფესიისათვის შესაფერისი არ არის.

თუმცა, დუალურმა პრაქტიკებმა შესაძლოა მნიშვნელოვანი წვლილი შეიტანოს საქართველოს პროფესიული განათლების სისტემის განვითარებაში. კონკრეტულ სექტორებში როგორცაა, მეღვინეობა, მშენებლობა და ტურიზმი, დუალური ელემენტები უკვე არსებობს და შესაძლებელია მათი გავრცობა. კვლევაში მოყვანილი მაგალითები აჩვენებს თანამშრომლობის კულტურის მნიშვნელოვან გაუმჯობესებას პროფესიულ სასწავლებლებს, მთავრობასა და კერძო კომპანიებს შორის. როგორც კანონებიდან და პოლიტიკიდან იკვეთება, სამთავრობო ძალისხმევა მათულობს, განსაკუთრებით პროფესიულ საგანმანათლებლო დაწესებულებებში სოციალური პარტნიორობის მიმართულებით. პროფესიული დაწესებულებები ჩართულნი არიან კომპანიებთან სტრუქტურულ და მიზნობრივ კომუნიკაციაში; ზოგადი ცნობიერება პროფესიული განათლების მნიშვნელობის შესახებ უმჯობესდება.

ამ ძალისხმევის შესანარჩუნებლად და არსებული დუალური მიდგომების მნიშვნელოვან დონემდე გასაუმჯობესებლად, აუცილებელია კერძო სექტორის ჩართულობის კიდევ უფრო გაძლიერება და საკოორდინაციო მექანიზმების შექმნა. კერძო სექტორი ძალიან მრავალფეროვანია: მაშინ როდესაც დიდ კომპანიებს აქვთ დუალური პროფესიული პროგრამების თავიანთ დაწესებულებებში განხორციელების შესაძლებლობა, გამომდინარე ფინანსური, ინფრასტრუქტურული და საკადრო დეფიციტიდან, მცირე და საშუალო ზომის კომპანიებს შეიძლება ამის გაკეთება გაუჭირდეთ. აქედან გამომდინარე, კვალიფიციურ კადრზე წვდომის გასაზრდელად, ძალიან მნიშვნელოვანია მცირე და საშუალო ზომის კომპანიებისათვის დუალურ პროგრამებში მონაწილეობის შესაძლებლობების შექმნა.

კერძო კომპანიებს ძალიან დიდი პასუხისმგებლობა ეკისრებათ დუალური პროფესიული პროგრამების განხორციელებისას. გადამზადება კომპანიებში, კომპანიის ინსტრუქტორთან დაკავშირებული ფინანსური და ტექნიკური წვლილი და პასუხისმგებლობა სტუდენტთან მიმართებით შესაძლოა აღიქმებოდეს როგორც ტვირთი რომლის ზიდვაც ბევრ კომპანიას არ სურს. შესაბამისად, საკითხის პოლიტიკის დონეზე განხილ-

ვისას, კომპანიებისათვის პოზიტიური ბალანსის დადგენა ხარჯებსა და სარგებელს შორის პრიორიტეტი უნდა იყოს. საწარმოებისათვის უნდა მოხდეს კარგი პრაქტიკის მაგალითების კომუნიკაცია და წარმოჩენა.

მნიშვნელოვანი როლი უნდა შეასრულონ ბიზნეს ასოციაციებმა, რომლებმაც, დუალური პროგრამების მხარდაჭერის მიზნით უნდა გააფართოვონ თავიანთი სერვისები. მათ ასევე შეუძლიათ საკოორდინაციო როლი ითამაშონ ამ პროცესებში. შესაბამისად, საჭიროა უფრო აქტიური დისკუსია შესაბამის ბიზნეს გაერთიანებებთან.

მიუხედავად პროფესიული განათლების იმიჯის გაუმჯობესებისა, მიმზიდველობის გაზრდის, ღირსეული სამუშაო სტანდარტების, სტუდენტების უფლებებისა და სიცოცხლის მანძილზე კარიერული კიბის უზრუნველყოფისათვის, საჭიროა სოციალურ დაცვისა და შრომის კოდექსის ცვლილებები. ხარისხიანი სწავლებისა და კვალიფიკაციის მინიჭების უზრუნველსაყოფად, რომელიც როგორც სტუდენტების ასევე კომპანიის საჭიროებებს უნდა პასუხობდეს, აუცილებელია არსებული დუალური პრაქტიკების მონიტორინგის განხორციელება.

საქართველოს პროფესიული განათლება არ არის მონეობილი დუალური პროგრამებისათვის. არსებულმა პრაქტიკულმა მაგალითებმა გამოავლინა რამდენიმე გასაუმჯობესებელი მხარე როგორც ინსტიტუციურ ასევე პოლიტიკის დონეზე. გარდა ამისა, შესაბამისი დაინტერესებული პირების მიერ სხვა დონეებზე საკანონმდებლო და ინსტიტუციური ცვლილებების გამოსავლენად, საჭიროა დამატებითი მიზნობრივი პოლიტიკის დოკუმენტების შემუშავება.

ქვემოთ მოცემულია მიმართულებები შემდგომი ნაბიჯებისათვის:

- სხვა პროფესიებსა და სექტორებში ანალოგიური მიდგომების შემოღებით, არსებული კარგი პრაქტიკის მაგალითების დოკუმენტირება და გაფართოება.
- საწარმოების, სტუდენტებისა და კოლეჯებისათვის ხარჯებისა და სარგებელის დოკუმენტირება და კომუნიკაცია. შესაბამისი ორგანიზაციების პასუხისმგებლობებისა და შესაძლებლობების დაზუსტება და ვარიანტების შეთავაზება თანამშრომლობის ინსტიტუციონალიზაციისათვის.
- დუალურ პროფესიულ პროგრამებში მონაწილეობისათვის მცირე და საშუალო კომპანიების მიზნობრივი მხარდაჭერა.
- ინსტიტუციური და საკანონმდებლო გარემოს რეფორმის მხარდაჭერა. განსაკუთრებით, ხარისხის უზრუნველყოფა უნდა გავრცელდეს კომპანიაში მომზადებაზე (მათ შორის კომპანიის ინსტრუქტორზე). ზოგადად, საჭიროა კონკრეტულად განისაზღვროს დუალური პროგრამების დროს კერძო კომპანიების ჩართულობა სტუდენტების შერჩევაში, გამოცდებსა და სხვა პროცესებში.
- დუალურ პროგრამებში წევრობაზე დაფუძნებული ბიზნეს ორგანიზაციების როლის გაძლიერებისათვის ვარიანტების იდენტიფიცირება.

## 9. ბიბლიოგრაფია

Bluashvili, A., and Sukhanskaya, N., 'The Fund Georgian Center for Agribusiness Development', Country Report: Georgia, 2015.

Busemeyer, M. R., and Trampusch, C., 'The Comparative Political Economy of Collective Skill Formation', in Busemeyer, M. R., and Trampusch, C. (Eds.), *The Political Economy of Collective Skill Formation*, 2011, pp. 3–38.

Dehnbostel, P., and Lindeman, H.-J., 'Core principles and corner points of dual vocational training system in international vocational training', 2014. ([http://www.dblemen.de/kompetenz/Referenzpapier\\_Kernprinzipien%20und%20Eckpunkte\\_14-02-13\\_ver-en.pdf](http://www.dblemen.de/kompetenz/Referenzpapier_Kernprinzipien%20und%20Eckpunkte_14-02-13_ver-en.pdf))

Dierkes and Knie, 1989; Hard and Knie, 2000; Lutz and Hirsch-Kreinsen, 1987; Ruth, 1995.

Erkomaishvili, G., 'The Strategy for Increasing the Competitiveness of Georgia', in: *International Journal of Social, Management, Economics and Business Engineering*, Vol. 8, No 10, 2014.

ETF, 'Work-Based Learning: Benefits and Obstacles - A literature review for policy makers and social partners in ETF partner countries', European Training Foundation, 2014. ([http://www.etf.europa.eu/web.nsf/pages/Work\\_based\\_learning](http://www.etf.europa.eu/web.nsf/pages/Work_based_learning))

Euler, D., 'Germany's Dual Vocational Training System: A Model for Other Countries?', Bertelsmann Stiftung, 2013. ([http://www.bertelsmann-stiftung.de/fileadmin/files/BSt/Publikationen/GrauePublikationen/GP\\_Germanys\\_dual\\_vocational\\_training\\_system.pdf](http://www.bertelsmann-stiftung.de/fileadmin/files/BSt/Publikationen/GrauePublikationen/GP_Germanys_dual_vocational_training_system.pdf))

European Commission, 'Association Agreement between the European Union and the European Atomic Energy Community and their Member states, of the one part, and Georgia, of the other part', Official Journal of the European Union, 2014. (<http://eur-lex.europa.eu/legal-content/EN/TXT/PDF/?uri=OJ:L:2014:261:FULL&from=EN>)

European Commission, 'Work-Based Learning in Europe: Practices and Policy Pointers', 2013. ([http://ec.europa.eu/dgs/education\\_culture/repository/education/policy/vocational-policy/doc/alliance/work-based-learning-in-europe\\_en.pdf](http://ec.europa.eu/dgs/education_culture/repository/education/policy/vocational-policy/doc/alliance/work-based-learning-in-europe_en.pdf))

Federal Ministry of Education and Research. Dual Training at a Glance.

Federal Ministry of Science, Research and Economy of Austria (bmwfw). Dual Vocational Education and Training - A Building Brick to Foster Economic Growth: Working Paper – Round Table Minister of Economy – 27 August 2015. (2015). Forrier, A., 'The Concept of Employability: a Complex Mosaic', *International Journal of Human Resources Development and Management*, Vol. 3, No 2, 2003.

Georgian National Tourism Administration, 'Georgian Tourism in Figures', 2013.

Georgian National Tourism Administration, 'Tourism Strategy 2025', 2016.

Georgian Wine Association, 'Needs Assessment of the Private Companies in the Wine Sector', 2014.

GIZ, 'Dual Vocational Education and Training in Serbia: Feasibility Study – Executive Summary', 2015.

GIZ, 'Private Sector Support in the Georgian Wine Sector under the Private Sector Development Programme South Caucasus – Implementation of Dual VET System in the Georgian Wine Sector', 2014.

Government of Georgia, 'Prime Minister discussed four pillar Government reform plan with representatives of business association', press release, 2016. ([http://gov.ge/index.php?lang\\_id=ENG&sec\\_id=440&info\\_id=54076](http://gov.ge/index.php?lang_id=ENG&sec_id=440&info_id=54076))

Government of Georgia, 'Meeting with the Federal Minister of Education and Research', press release, 2016. ([http://gov.ge/index.php?lang\\_id=ENG&sec\\_id=440&info\\_id=56223](http://gov.ge/index.php?lang_id=ENG&sec_id=440&info_id=56223))

Institute of Social Studies and Analysis, 'Survey and Analysis of Qualification Offers relevant for Hotels and Accommodation Services in Georgia', no year.

Jaiani, T., 'The Needs Assessment of the Private Companies in the Wine Sector', 2014.

Jansen, A., 'Example of a Cost-Benefit Analysis of dual VET in Germany', presentation, no year.

Kharaishvili, E., Erkomaishvili, G., and Chavleishvili, M., 'Problems Faced by the Agricultural Sector and Agribusiness Development Strategy in Georgia', *World Academy of Science, Engineering and Technology, International Journal of Social, Behavioral, Educational, Economic, Business and Industrial Engineering*, Vol. 9, No 11, 2015.

Mayen, G., 'Social Partners in Vocational Education and Training in the Southern Mediterranean', European Training Foundation, 2011. ([http://www.etf.europa.eu/webatt.nsf/0/AE767507CE50E643C12578AF00336909/\\$file/social%20partners%20in%20VET\\_EN.pdf](http://www.etf.europa.eu/webatt.nsf/0/AE767507CE50E643C12578AF00336909/$file/social%20partners%20in%20VET_EN.pdf))

Ministry of Agriculture of Georgia, 'Strategy for Agricultural Development in Georgia 2015–2020', 2014. ([www.moa.gov.ge/Download/Files/92](http://www.moa.gov.ge/Download/Files/92)).

Ministry of Education and Science of Georgia, 'Cooperation with the Private Sector', press release, 2016. (<http://mes.gov.ge/content.php?id=6441&lang=eng>).

Ministry of Education and Science, 'Vocational Education and Training Development Strategy for 2013–2020', 2013. ([http://mes.gov.ge/uploads/12.%20VET%20Strategy%202013-20\\_EN.pdf](http://mes.gov.ge/uploads/12.%20VET%20Strategy%202013-20_EN.pdf))

Ministry of Labour, Health and Social Affairs of Georgia, 'The Survey Report of Labour–Market Demand Component', 2015.

Mückenberger, U., 'Nationale Arbeitsrechte und soziales Europa'. In: B. Cattero (Ed.), *Modell Deutschland - Modell Europa. Probleme, Perspektiven*, Opladen: Leske + Budrich, 1998, pp. 33–54.

No author, 'Paper on results of meetings of the Thematic Working Group that is working on issues related to the involvement of private sector in VET', no year.

Reif, H., 'Soziale Lage und Erfahrungen des alternden Fabrikarbeiters in der Schwerindustrie des westlichen Ruhrgebiets während der Hochindustrialisierung'. *Archiv für Sozialgeschichte*, Vol. 22, 1982, pp. 1–94.

Schönberger, K., and Springer, S. (Eds.), *Subjektivierte Arbeit: Mensch, Organisation und Technik in einer entgrenzten Arbeitswelt*. Frankfurt/Main [u.a.]: Campus-Verl, 2003.

Sweet, R., 'Work-Based Learning: A Handbook for Policy Makers and Social Partners in ETF Partner Countries', European Training Foundation, 2014. ([http://ec.europa.eu/dgs/education\\_culture/repository/education/library/publications/etf-wbl-handbook\\_en.pdf](http://ec.europa.eu/dgs/education_culture/repository/education/library/publications/etf-wbl-handbook_en.pdf))



## დანართი. პარტნიორების რუკა პროფესიულ განათლებაში

